



**Diagnoza społeczna, gospodarcza  
i przestrzenna  
Gminy Podegrodzie**

Podegrodzie 2021



Opracowane przez

*[www.CentrumFunduszyUE.pl](http://www.CentrumFunduszyUE.pl)*





## Spis treści

Wstęp.....	3
1. Charakterystyka Gminy.....	5
1.1 Położenie administracyjne i geograficzne.....	5
2. SFERA SPOŁECZNA .....	7
2.1 Demografia.....	7
2.2 Edukacja .....	19
2.3 Ochrona zdrowia .....	21
2.4 Opieka społeczna.....	24
2.5 Porządek i bezpieczeństwo mieszkańców .....	27
2.6 Kultura.....	29
2.7 Aktywność społeczna .....	35
2.8 Administracja .....	39
3. SFERA GOSPODARCZA .....	47
3.1 Zasoby środowiska naturalnego .....	47
3.2 Ochrona środowiska przyrodniczego .....	50
3.2.1 Działania na rzecz ochrony środowiska .....	50
3.2.2 Zagrożenia naturalne .....	55
3.3 Przedsiębiorczość .....	58
3.4 Rynek pracy.....	63
3.5 Turystyka i rekreacja .....	67
4. SFERA PRZESTRZENNA.....	74
4.1 Transport i komunikacja.....	74
4.2 Infrastruktura techniczna.....	75
4.3 Zasoby mieszkaniowe .....	80
Spis rysunków.....	83
Spis tabel .....	83
Spis wykresów .....	84
Spis fotografii.....	84



## Wstęp

Zadaniem diagnozy jest przeanalizowanie sytuacji Gminy Podegrodzie (dalej: „Gmina”) oraz zidentyfikowanie jej problemów i potrzeb mieszkańców, ukazanie głównych barier, ale również szans płynących z uwarunkowań gminy oraz potencjału płynącego z dostępnych zasobów, lokalnej specyfiki i zróżnicowania terytorialnego. Analiza diagnostyczna obejmuje cztery sfery funkcjonowania Gminy Podegrodzie: przyrodniczą, społeczną, gospodarczą oraz przestrzenną. Pozwoli to na sformułowanie wniosków, które posłużą następnie jako podstawa do opracowania strategii rozwoju Gminy na lata 2021-2027. Diagnoza przedstawia stan aktualny oraz retrospektywny Gminy – zorientowanie w tym aspekcie jest obowiązkowe do właściwej prognozy potrzeb inwestycyjnych na tych terenach, co pomoże w dalszych latach umiejętnie zarządzać społeczno-gospodarczymi procesami.

Do przygotowania diagnozy sytuacji środowiska przyrodniczego, społecznego, gospodarczego i przestrzennego Gminy Podegrodzie wykorzystano analizę danych wtórnych zebranych z biuletynów Głównego Urzędu Statystycznego (GUS), Banku Danych Lokalnych (BDL), dostępnych publikacji, katalogów, danych wewnętrznych Gminy, itp.

Badaniem diagnostycznym objęto lata 2015-2020, wzorując się na dotychczas obowiązującym dokumencie strategicznym Gminy. W celu sporządzenia diagnozy sytuacji społecznej, przestrzennej i gospodarczej zastosowano poniższe metody badawcze:

- analiza danych zastanych (ang. *desk research*),
- analiza danych dostępnych online (ang. *web research*).

W pierwszym rozdziale opisane jest m.in. położenie administracyjne i geograficzne Gminy Podegrodzie, a także poruszone są ważne kwestie odnoszące się do środowiska przyrodniczego i jego ochrony. Ukazane są działania, które podejmuje Gmina do polepszenia jej stanu oraz zagrożeń naturalnych, wynikających ze zmiany klimatu. W sferze społecznej znajdują się m.in. takie kwestie, jak demografia, gdzie została omówiona kwestia przyrostu naturalnego i obecny trend, jakim jest starzenie się społeczeństwa oraz skutki tego zjawiska. Ważną kwestią jest pandemia COVID-19, która jest problemem wszystkich jednostek samorządu terytorialnego. Ostatnie dwie sfery to sfera gospodarcza i przestrzenna, w których poruszone będą kwestie przedsiębiorczości i rynku pracy, a także infrastruktury technicznej, zasobów mieszkaniowych oraz transportu na omawianym terenie.



Gminę analizowano w sposób dynamiczny, a także porównawczy – jest to tzw. metoda komparatystyczna. Diagnoza dynamiczna obejmuje stan aktualny, poprzedzający i stan przewidywalny, zaś porównawcza przedstawia dane Gminy Podegrodzie na tle powiatu nowosądeckiego, województwa małopolskiego i Polski. Analiza uwzględnia nie tylko dane statystyczne, ale również plany, programy i strategie, a także zawiera graficzne sposoby prezentacji, takie jak tabele i wykresy, co zapewniło lepszy obraz analizowanych zjawisk.

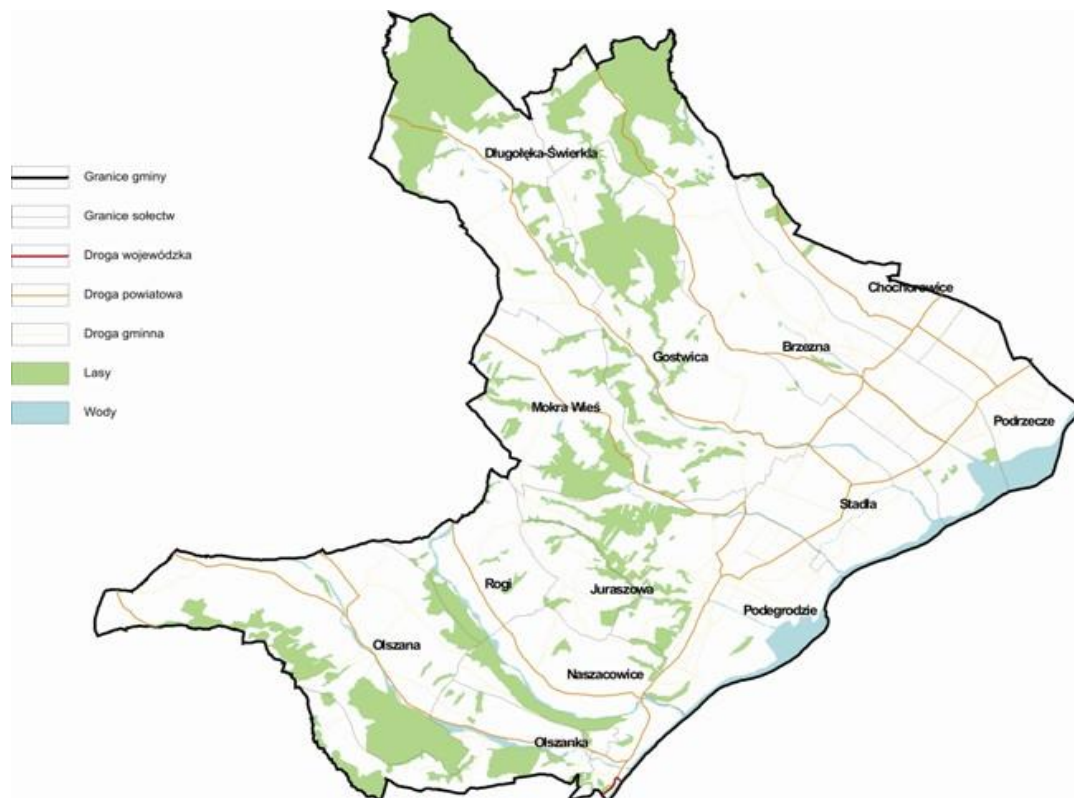


## 1. Charakterystyka Gminy

### 1.1 Położenie administracyjne i geograficzne

Gmina Podegrodzie jest gminą wiejską znajdującą się w województwie małopolskim, w powiecie nowosądeckim, na wysokości ok. 340 m n.p.m. i stanowi jedną ze 127 gmin tegoż województwa. Gmina jest położona na lewym brzegu Dunajca, w centrum pięknej Kotliny Sądeckiej i oddalona jest o ok. 12 km od Nowego Sącza. Dunajec stanowi zarazem granicę między Starym Sączem, odległym od Podegrodzia o około 5 km. Gmina Podegrodzie zajmuje obszar 63,74 km<sup>2</sup>, w tym użytki rolne stanowią 66% natomiast użytki leśne 23% ogółu jej powierzchni. Gmina Podegrodzie stanowi 4,11% powierzchni powiatu nowosądeckiego.

Mapa 1 Gmina Podegrodzie



Źródło: Gmina Podegrodzie, Położenie, <http://www.podegrodzie.pl/pl/513/0/polozenie.html>.

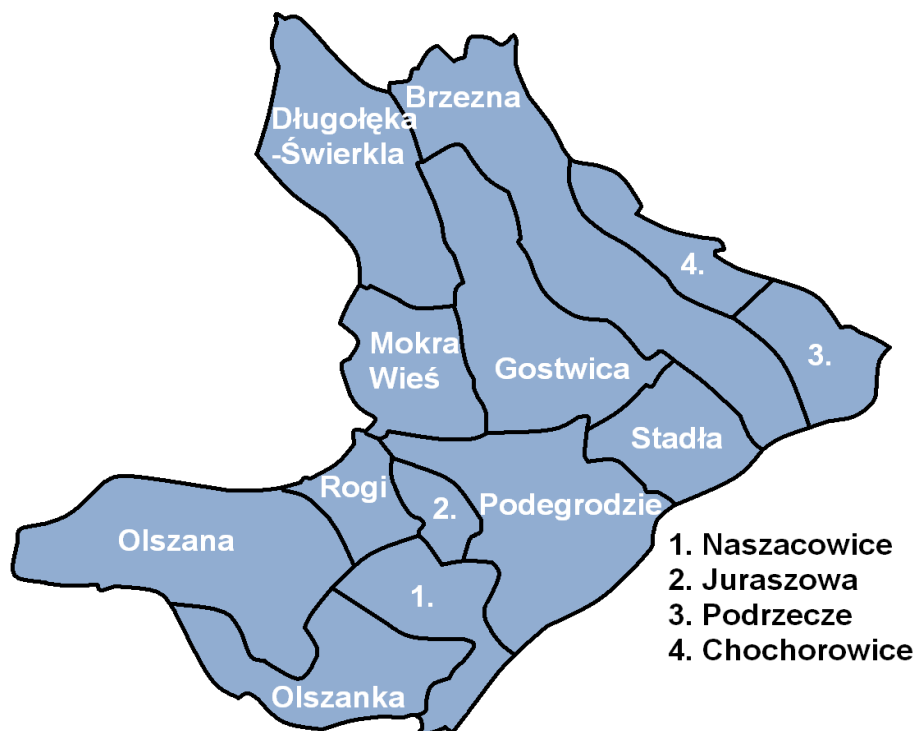
Gmina Podegrodzie znajduje się w nadzwyczaj dogodnym miejscu – w dolinie Dunajca, na dawnym szlaku handlowym, prowadzącym na Węgry – jest to główna rzeka powierzchniowa w rejonie. Gmina posiada również piękną rzeźbę terenu, otoczona jest przez



fliszowe wzgórza, porozcinane licznymi wąwozami, strumieniami i lasami. Środowisko naturalne w Gminie Podegrodzie cechuje bogactwo fauny i flory. Tutejsze lasy, a także łąki, strumienie i wzgórza posiadają naturalny urok dzikości<sup>1</sup>.

W skład gminy wchodzi 13 sołectw: Brzezna, Chochorowice, Długołęka – Świerkla, Gostwica, Juraszowa, Mokra Wieś, Naszacowice, Olszana, Olszanka, Podegrodzie, Podrzecze, Rogi, Stadła (zob. mapa poniżej). Największą powierzchnię zajmują sołectwa Brzezna i Gostwica, natomiast najmniejszą – Juraszowa.

Mapa 2 Gmina Podegrodzie z podziałem na sołectwa



Źródło: Wikipedia, Gmina Podegrodzie, [https://pl.wikipedia.org/wiki/Podegrodzie\\_\(gmina\)](https://pl.wikipedia.org/wiki/Podegrodzie_(gmina)).

Gmina Podegrodzie sąsiaduje od północy z Gminą Limanową, od północnego-wschodu z Gminą Chełmiec, od Wschodu z Gminą Nowy Sącz, od południowego wschodu z Gminą Stary Sącz, od południa z Gminą Łącko, a od zachodu z Gminą Łukowica.

<sup>1</sup> Gmina Podegrodzie, <http://www.podegrodzie.pl>.



## 2. SFERA SPOŁECZNA

### 2.1 Demografia

Demografia jako nauka zajmuje się statystykami, analizowaniem i opisem stanu ludności zamieszkującej na danym obszarze, biorąc pod uwagę procesy migracyjne, przyrost naturalny, liczbę mieszkańców. Jej przedmiotem jest cała populacja zamieszkująca określoną jednostkę terytorialną<sup>2</sup>. Do ważnych czynników demograficznych zalicza się przede wszystkim: przyrost naturalny ludności, ludność w poszczególnych kategoriach wiekowych oraz migracje<sup>3</sup>.

Zgodnie z poniższymi danymi przedstawionymi przez GUS w Gminie Podegrodzie w 2020 r. liczba ludności wynosiła 13 391, w tym 6 694 mężczyzn i 6 697 kobiet, co oznacza, że wskaźnik feminizacji dla omawianego obszaru wynosi 100 (jest to liczba kobiet w przeliczeniu na 100 mężczyzn). Zauważyć można tendencję wzrostową liczby ludności zarówno w Gminie, powiecie, jak i województwie. Najwyższy wzrost zaobserwować można w Gminie Podegrodzie, który wynosi 4,21%, natomiast na drugim miejscu plasuje się powiat nowosądecki 1,96%.

Tabela 1 Liczba ludności w Gminie Podegrodzie, powiecie nowosądeckim, województwie małopolskim i Polsce w latach 2015-2020 (jednostka osoba)

	2015	2016	2017	2018	2019	2020
Gmina Podegrodzie	12 849	12 959	13 057	13 170	13 279	13 391
powiat nowosądecki	212 894	213 864	214 999	216 176	216 796	217 071
województwo małopolskie	337 2618	338 2260	3 391 380	3 400 577	3 410 901	3 410 441
Polska	38 437 239	38 432 992	38 433 558	38 411 148	38 382 576	38 265 013

Źródło: Opracowanie własne na podstawie danych z BDL (dostęp: 29.07.2021).

<sup>2</sup> J. Holzer, *Demografia*, Warszawa 2003, str. 13.

3A. Rączaszek *Demograficzne uwarunkowania rozwoju gospodarczego*, [https://www.ue.katowice.pl/fileadmin/\\_migrated/content\\_uploads/SE\\_103.pdf](https://www.ue.katowice.pl/fileadmin/_migrated/content_uploads/SE_103.pdf) (dostęp: 06.08.2021).





Ludność w Gminie Podegrodzie stanowi 6,16% ogółu powiatu nowosądeckiego i 0,40% ogółu województwa małopolskiego. Dane ukazane w tabeli na poprzedniej stronie ukazują tendencję spadkową ludności jedynie dla Polski (-0,45 %).

Tabela 2 Liczba ludności na wsiach i miastach (jednostka osoba)

Jednostka		2015	2016	2017	2018	2019	2020
Gmina Podegrodzie		12 849	12 959	13 057	13 170	13 279	13 391
pow. nowosądecki	wieś	175 894	177 027	178 299	179 691	180 497	181 083
	miasto	37 000	36 837	36 700	36 485	36 299	35 988
	razem	212 894	213 864	214 999	216 176	216 796	217 071
woj. małopolskie	wieś	1 737 717	1 744 863	1 753 530	1 761 836	1 766 729	1 770 665
	miasto	1 634 901	1 637 397	1 637 850	1 638 741	1 644 172	1 639 776
	razem	3 372 618	3 382 260	3 391 380	3 400 577	3 410 901	3 410 441
Polska	wieś	15 270 810	15 303 500	15 324 305	15 343 904	15 349 510	15 359 918
	miasto	23 166 429	23 129 492	23 109 253	23 067 244	23 033 066	22 905 095
	razem	38 437 239	38 432 992	38 433 558	38 411 148	38 382 576	38 265 013

Źródło: Opracowanie własne na podstawie danych z BDL (dostęp: 29.07.2021).

Powyższa tabela przedstawia liczbę ludności we wsiach i miastach, gdzie zauważalna jest tendencja, obserwowana od kilku lat w całym kraju, polegająca na wzroście liczebności populacji wiejskiej przy jednoczesnym i systematycznym spadku liczebności populacji miejskiej.

Tabela 3 Gęstość zaludnienia (jednostka osoba/km<sup>2</sup>)

	2015	2016	2017	2018	2019	2020
Gmina Podegrodzie	199	200	202	203	205	207
powiat nowosądecki	137	138	139	139	140	140



	2015	2016	2017	2018	2019	2020
województwo małopolskie	222	223	223	224	225	225
Polska	123	123	123	123	123	122

Źródło: Opracowanie własne na podstawie danych z BDL (dostęp: 29.07.2021).

Zgodnie z powyższą tabelą gęstość zaludnienia w Gminie Podegrodzie w roku 2020 wynosiła 207 osób na km<sup>2</sup>, co jest bardzo pozytywnym wynikiem, gdyż oznacza to, że obszar ten jest miejscem atrakcyjnym pod względem osadniczym, co może przekładać się na wzrost wpływów z podatku do budżetu Gminy. Pozwoli to w dalszej perspektywie na wzrost społeczno-gospodarczy tego miejsca. Jest to wynik lepszy niż w powiecie nowosądeckim i Polsce, natomiast gorszy niż w województwie małopolskim.

Oprócz gęstości zaludnienia, warto przyjrzeć się strukturze ludności ze względu na wiek. Klasyfikacja tego typu pozwala wyróżnić trzy duże grupy wiekowe: wiek przedprodukcyjny (0-17 lat), produkcyjny (18-59 lat kobiety, 18-64 lata mężczyźni) i poprodukcyjny (60 lat i więcej kobiety, 65 lat i więcej mężczyźni).

W tabeli na następnej stronie można zauważyć w latach 2015-2020 bardzo korzystną sytuację, zarówno dla wieku przedprodukcyjnego, a także produkcyjnego Gminy Podegrodzie. Wskaźniki wieku na omawianym obszarze są wyższe niż dla powiatu, województwa i kraju. Z kolei osób w wieku poprodukcyjnym przybywa z każdym rokiem. Sytuacja ta ma odzwierciedlenie w postępującym procesie starzenia się ludności Gminy, który wpisuje się nie tylko w trendy powiatu, województwa, ale również ogólnopolskie. Proces starzejącego się społeczeństwa wiąże się z obniżeniem przyrostu naturalnego przy jednoczesnej redukcji zgonów, co właśnie jest konsekwencją wzrostu udziału liczby osób w podeszłym wieku w ogóle społeczeństwa.



Tabela 4 Wiek przedprodukcyjny, produkcyjny i poprodukcyjny w Gminie Podegrodzie, powiecie nowosądeckim, województwie małopolskim i Polsce w latach 2015-2020 (jednostka: osoba)

	Ekonomiczna grupa wiekowa	2015	2016	2017	2018	2019	2020	wzrost/ spadek %
Gmina Podegrodzie	przedprodukcyjna	2 701	2 683	2 708	2 727	2 770	2 818	4,33
	produkcyjna	8 499	8 560	8 601	8 671	8 686	8 707	2,45
	poprodukcyjna	1 649	1 716	1 748	1 772	1 823	1 866	13,16
pow. nowosądecki	przedprodukcyjna	40 709	40 551	40 622	40 919	41 031	41 083	0,92
	produkcyjna	141 462	141 870	142 127	142 151	141 789	141 320	-0,10
	poprodukcyjna	30 723	31 443	32 250	33 106	33 976	34 668	12,84
województwo małopolskie	przedprodukcyjna	530 193	533 102	538 875	544 909	550 205	552 476	4,20
	produkcyjna	2 214 438	2 203 296	2 189 559	2 175 490	2 164 607	2 151 090	-2,86
	poprodukcyjna	627 987	645 862	662 946	680 178	696 089	706 875	12,56
Polska	przedprodukcyjna	5 754 564	5 773 364	5 824 219	5 865 242	5 888 087	5 878 334	2,15
	produkcyjna	25 149 399	24 890 128	24 614 076	24 340 006	24 086 546	23 846 745	-5,18



	Ekonomiczna grupa wiekowa	2015	2016	2017	2018	2019	2020	wzrost/ spadek %
	poprodukcyjna	7 533 276	7 769 500	7 995 263	8 205 900	8 407 943	8 539 934	13,36

Źródło: Opracowanie własne na podstawie danych z BDL (dostęp: 29.07.2021).



Udział ludności wg tego podziału widać dokładniej w ujęciu procentowym (zob. tabela niżej).

Tabela 5 Udział ludności wg ekonomicznych grup wieku w % ludności ogółem w Gminie Podegrodzie

Gmina Podegrodzie	2015	2016	2017	2018	2019	2020
wiek przedprodukcyjny	25,5	25,2	25,2	25	24,7	24,7
wiek produkcyjny	61,7	61,5	61,4	61,6	61,5	61,3
wiek poprodukcyjny	12,8	13,2	13,4	13,5	13,7	13,9

Źródło: Opracowanie własne na podstawie danych z BDL (dostęp: 30.07.2021).

Jak ukazuje powyższa tabela, według ekonomicznych grup wieku przedstawionych w ujęciu procentowym odnotowuje się niewielki spadek ludności w wieku produkcyjnym i zwiększającą się liczbę mieszkańców w wieku poprodukcyjnym na przestrzeni lat 2015-2020.

Oprócz danych przedstawiających podział ludności ze względu na wiek, istotne jest przyjrzenie się przyrostowi naturalnemu, który jest różnicą między zgonami a urodzeniami i ukazany jest poniżej zarówno w Gminie Podegrodzie, powiecie nowosądeckim, województwie małopolskim, jak i kraju.

Tabela 6 Przyrost naturalny ludności w Gminie Podegrodzie, powiecie nowosądeckim, województwie małopolskim i Polsce w latach 2015-2020

Gmina Podegrodzie	2015	2016	2017	2018	2019	2020
urodzenia żywe ogółem	bd	184	197	189	183	178
zgony ogółem	bd	78	92	93	86	122
przyrost naturalny ogółem	bd	106	105	96	97	56
urodzenia żywe na 1 000 ludności	bd	14,28	15,17	14,4	13,83	13,35
zgony na 1 000 ludności	bd	6,06	7,08	7,09	6,5	9,15



Gmina Podegrodzie	2015	2016	2017	2018	2019	2020
przyrost naturalny na 1 000 ludności	bd	8,23	8,08	7,32	7,33	4,20

powiat nowosądecki	2015	2016	2017	2018	2019	2020
urodzenia żywe ogółem	2533	2649	2777	2858	2681	2567
zgony ogółem	1506	1633	1620	1700	1700	2195
przyrost naturalny ogółem	1027	1016	1157	1158	981	372
urodzenia żywe na 1 000 ludności	11,94	12,41	12,96	13,26	12,39	11,83
zgony na 1 000 ludności	7,1	7,65	7,56	7,89	7,85	10,12
przyrost naturalny na 1 000 ludności	4,84	4,76	5,4	5,37	4,53	1,71

woj. małopolskie	2015	2016	2017	2018	2019	2020
urodzenia żywe ogółem	34721	36331	38161	37864	36946	35360
zgony ogółem	31384	30716	31852	32467	32981	38807
przyrost naturalny ogółem	3337	5615	6309	5397	3965	-3447
urodzenia żywe na 1 000 ludności	10,3	10,76	11,27	11,15	10,85	10,36
zgony na 1 000 ludności	9,31	9,1	9,41	9,56	9,69	11,37
przyrost naturalny na 1000 ludności	0,99	1,66	1,86	1,59	1,16	-1,01

Polska	2015	2016	2017	2018	2019	2020
urodzenia żywe ogółem	369308	382257	401982	388178	374954	355309



Polska	2015	2016	2017	2018	2019	2020
zgony ogółem	394921	388009	402852	414200	409709	477355
przyrost naturalny ogółem	-25613	-5752	-870	-26022	-34755	-122046
urodzenia żywe na 1 000 ludności	9,6	9,95	10,46	10,11	9,77	9,26
zgony na 1 000 ludności	10,27	10,1	10,48	10,78	10,67	12,45
przyrost naturalny na 1 000 ludności	-0,67	-0,15	-0,02	-0,68	-0,91	-3,18

Źródło: Opracowanie własne na podstawie danych z BDL (dostęp: 30.07.2021).

Z przedstawionych powyżej danych wynika, że w Gminie Podegrodzie w latach 2015-2020 zauważyć można tendencję spadkową jeśli chodzi o liczbę urodzeń. Gmina Podegrodzie w tym akurat przypadku wypada gorzej niż powiat nowosądecki i województwo małopolskie. Ujemny jest również przyrost naturalny i niestety ujawnia się on również jako trend, ponieważ zjawisko to widoczne jest również w powiecie, województwie i kraju. Zauważyć można, że w rozpatrywanym okresie liczba zgonów mieszkańców Gminy przekraczała liczbę urodzeń, co jednoznacznie określić należy jako sytuację negatywną. Współczynnik dynamiki demograficznej, czyli stosunek liczby urodzeń żywych do liczby zgonów, jest znacznie niższy od poziomu dla województwa i dla powiatu.

Na pogorszenie wskaźnika demograficznego, poza ujemnym przyrostem naturalnym, wpłynęła także migracja ludności. Po wejściu Polski do Unii Europejskiej w 2004 r. wielu mieszkańców wyjechało za granicę w poszukiwaniu lepszych warunków życia. Migracje można podzielić wedle kryteriów na:

- przestrzenne (odnoszące się do ruchu, czyli przemieszczanie się),
- wg miejsca zamieszkania (definiowana jest jako migracja trwała, bądź półtrwała),
- wg czasu (odróżniająca turystę – za granicą do 12 miesięcy, od migranta – pobyt powyżej 1 roku lub na okres stały),



- wg aktywności (za zmianą miejsca zamieszkania, idzie również zmiana wykonywanej działalności)<sup>4</sup>.

K. Markowski w swojej pracy odnośnie do ekonomicznych aspektów migracyjnych odnosi się do pojęć takich jak emigracja oraz imigracja. Imigracja oznacza przyjazd do innego, obcego państwa, by osiedlić się tam, natomiast emigracja oznacza dobrowolne opuszczenie kraju rodzinnego<sup>5</sup>.

Tabela 7 Bezwzględne i względne współczynniki ruchu migracyjnego ludności w Gminie Podegrodzie w latach 2015-2020

Gmina Podegrodzie	2015	2016	2017	2018	2019	2020
Saldo migracji wewnętrznych ogółem	26	6	-24	18	-5	49
Saldo migracji wewnętrznych na 1 000 osób ogółem	2	0,5	-1,8	1,4	-0,4	3,7
Saldo migracji zagranicznych ogółem	bd	7	2	3	6	2
Saldo migracji zagranicznych na 1 000 osób ogółem	bd	0,54	0,15	0,23	0,45	0,15
saldo migracji ogółem	bd	13	-22	21	1	51
saldo migracji na 1 000 osób ogółem	bd	1	-1,7	1,6	0,1	3,8

Źródło: Opracowanie własne na podstawie danych z BDL (dostęp: 30.07.2021).

<sup>4</sup> T. Kaczmarczyk, *Migracja – charakterystyka zjawiska*, Wydawnictwo Państwowej Wyższej Szkoły Zawodowej im. Witelona w Legnicy, Lenica 2015, str. 7-8.

<sup>5</sup>K. Markowski, *Społeczno-ekonomiczne aspekty migracji*, [https://poznan.stat.gov.pl/download/gfx/poznan/pl/defaultstronaopisowa/1370/1/1/9\\_spoleczno\\_ekonomiczne\\_aspekty\\_migracji\\_markowski.pdf](https://poznan.stat.gov.pl/download/gfx/poznan/pl/defaultstronaopisowa/1370/1/1/9_spoleczno_ekonomiczne_aspekty_migracji_markowski.pdf), (dostęp: 12.07.2021).





Tabela na następnej stronie wskazuje saldo migracji wewnętrznych i zagranicznych (zewnątrznych). Obserwuje się, że w Gminie Podegrodzie w roku 2020 nastąpił znaczny wzrost migracji wewnętrznych. Jest to zjawisko bardzo pozytywne, ponieważ oznacza to, że ludność migruje na terenie Gminy między sołectwami, co wpływa na stabilizację jej budżetu. Na korzyść przemawia również saldo migracji zewnętrznych, co ukazuje przyrost liczby osób spoza Gminy w ostatnich latach.

Tabela 8 Wskaźnik zameldowań i wymeldowań w Gminie Podegrodzie w latach 2015-2020

Gmina Podegrodzie	2015	2016	2017	2018	2019	2020	wzrost/ spadek %
zameldowania ogółem	bd	116	83	130	114	137	18,10
zameldowania z miast	53	46	23	66	28	42	-20,75
zameldowania ze wsi	53	63	58	61	80	93	75,47
wymeldowania ogółem	bd	103	105	109	113	86	-16,50
wymeldowania do miast	38	44	34	55	64	53	39,47
wymeldowania na wieś	42	59	71	54	49	33	-21,43

Źródło: Opracowanie własne na podstawie danych z BDL (dostęp: 30.07.2021).

Powyższa tabela przedstawia sytuację wymeldowań i zameldowań w Gminie Podegrodzie. Jeśli chodzi o zameldowania ogółem, to w latach 2015-2021 widać zauważalny ich wzrost, aż o ponad 18%, natomiast jeśli chodzi o kwestię wymeldowań dostrzega się znaczny ich spadek, aż o ponad 16%. Oba te aspekty wpływają korzystnie na Gminę Podegrodzie.



Tabela 9 Wskaźnik obciążenia demograficznego w Gminie Podegrodzie w latach 2015-2020

Wskaźnik obciążenia demograficznego	2015	2016	2017	2018	2019	2020	Wzrost %
ludność w wieku nieprodukcyjnym na 100 osób w wieku produkcyjnym	62,2	62,6	62,8	62,4	62,5	63,1	1,45
ludność w wieku poprodukcyjnym na 100 osób w wieku przedprodukcyjnym	50,3	52,4	53,1	53,9	55,5	56,3	11,93
ludność w wieku poprodukcyjnym na 100 osób w wieku produkcyjnym	20,8	21,5	21,8	21,9	22,3	22,7	9,13
współczynnik obciążenia demograficznego osobami starszymi	15,9	16,2	16,5	16,6	17	17,2	8,18
odsetek osób w wieku 65 lat i więcej w populacji ogółem	10,8	11	11,2	11,3	11,5	11,6	7,41

Źródło: Opracowanie własne na podstawie danych z BDL (dostęp: 30.07.2021).

Wartości wskazane w powyższej tabeli prezentują wzrost obciążenia demograficznego we wszystkich analizowanych latach. Największy wzrost odnotowano we współczynniku ludności w wieku poprodukcyjnym na 100 osób w wieku przedprodukcyjnym, który wyniósł 11,93%, co ukazuje, że jest więcej osób w wieku poprodukcyjnym niż w wieku przedprodukcyjnym. Jest to negatywne zjawisko, ponieważ obciąża system zabezpieczenia społecznego w postaci świadczeń emerytalnych i rentowych.



## WNIOSKI:

Podsumowując, sytuację demograficzną w Gminie Podegrodzie należy uznać za relatywnie korzystną, zwłaszcza kiedy rozpatruje się wszystkie powyższe dane na tle powiatu nowosądeckiego, województwa małopolskiego oraz kraju. Na opisywanym obszarze zaobserwować można największy wzrost ludności w stosunku do powiatu, województwa i kraju. Również, jeśli chodzi o migrację, warto podkreślić 18-procentowy wzrost migracji wewnętrznych, świadczący o tym, że mieszkańcy migrują jedynie między sołectwami. Z roku na rok do Gminy Podegrodzie przybywają osoby spoza Gminy, co świadczyć może o tym, że obszar ten jest atrakcyjny pod względem zamieszkania.

Gmina powiela trendy, które mają miejsce obecnie w kraju, tj. niż demograficzny, starzejące się społeczeństwo. Powyższe aspekty są analogiczne, jak dla krajów rozwijających się. Taki stan powoduje zagrożenie społeczne i gospodarcze dla omawianego obszaru. Starzejące się społeczeństwo może spowodować w kolejnych latach mniejszą niż dotychczas siłę roboczą, a także generować wzrost kosztów opieki zdrowotnej w kraju i zwiększone koszty opieki nad starszymi ludźmi, co przełoży się na bezpośrednie skutki finansowe dla systemu finansów publicznych. W kolejnych latach zauważalny może być też deficyt kadry medycznej potrzebnej dla osób w podeszłym wieku.

Negatywna sytuacja demograficzna ma również pejoratywny wpływ na produkt krajowy brutto (PKB). Jest to kluczowy czynnik wzrostu, który wpływa na nakłady i miejsca pracy. Niski wskaźnik PKB zauważyć można w regionach posiadających słabą gospodarkę, wysoki współczynnik bezrobocia, a także bardzo niskie płace. Zależność ta wpływa na zwiększenie się migracji ludności, która w celu poprawy swoich warunków życia będzie chciała zmienić miejsce swojego zamieszkania. W późniejszych latach może to skutkować depopulacją. Migrują najczęściej osoby młode w wieku mobilnym, w celu znalezienia lepszej pracy, wykształcenia, poprawienia warunków życia.

Warto wziąć pod uwagę to, że oddziaływanie na przyrost naturalny jest ograniczone, gdyż jest on skutkiem uwarunkowań nie tylko ekonomicznych, socjalnych, ale i kulturowych, a poza tym uchodzi za tendencję ogólnoeuropejską. Oprócz tego w ostatnich latach bardzo zmieniała się mentalność społeczeństwa, które skupia się obecnie na aktywności zawodowej i statusie materialnym.



## 2.2 Edukacja

Edukacja stanowi istotną dziedzinę w wymiarze nie tylko lokalnym, ale i ogólnokrajowym. Im wyższy poziom wykształcenia społeczeństwa, tym szybciej i lepiej potrafi adaptować się ono do dynamicznie zmieniającej się sytuacji gospodarczej i społecznej. Edukacja ma bardzo duże znaczenie dla walki z bezrobociem i powinna być dostosowana do potrzeb rynku pracy. Dynamiczny rynek pracy, a także rozwój nowoczesnych technologii informatycznych, potrzebują w głównej mierze dobrej edukacji podstawowej, która we współczesnym świecie znaczy wiele więcej niż przed laty.

Gmina Podegrodzie jest organem prowadzącym 12 jednostek oświatowych (2 przedszkola, 10 szkół podstawowych) i 2 żłobki, które działają na jej terenie. Na podstawie danych BDL można zauważyć, że liczba szkół podstawowych pozostaje cały czas taka sama od roku 2016, natomiast liczba oddziałów i uczniów wzrasta.

Do przedszkoli uczęszczają dzieci, które ukończyły trzeci rok życia. W szczególnych wypadkach możliwe jest przyjęcie nawet dwuipółlatków. Wychowanie przedszkolne ma przede wszystkim na celu nauczanie dzieci podstawowych umiejętności i przekazanie im wiedzy, która pomoże im w przyszłości lepiej wkroczyć w edukację na poziomie szkolnym.

Na terenie Gminy Podegrodzie funkcjonują 2 przedszkola:

- Gminne Przedszkole w Podegrodziu.
- Gminne Przedszkole w Brzeznej.

Gmina Podegrodzie na bieżąco monitoruje zapotrzebowanie na miejsca w oddziałach przedszkolnych, które to dostosowane są do potrzeb z rekrutacji. W roku 2020, jak podaje Raport o Stanie Gminy Podegrodzie, funkcjonowały takie szkoły podstawowe, jak:

- Szkoła Podstawowa im. Jana III Sobieskiego w Brzeznej,
- Szkoła Podstawowa im. Ojca Św. Jana Pawła II w Brzeznej – Litacz,
- Szkoła Podstawowa im. św. Jadwigi Królowej Polski w Długołęce – Świerkli,
- Szkoła Podstawowa im. płk. Narcyza Wiatra w Gostwicy,
- Szkoła Podstawowa w Mokre Wsi,
- Szkoła Podstawowa im. Mieczysława Wieczorka w Olszanie,
- Szkoła Podstawowa im. św. Kingi w Olszance,
- Szkoła Podstawowa im. Batalionów Chłopskich w Rogach,



- Szkoła Podstawowa w Stadłach,
- Szkoła Podstawowa w Podegrodziu im. Bł. Ojca Stanisława Papczyńskiego.

Istotną kwestią jest to, że Gmina Podegrodzie organizuje transport dzieci do placówek oświatowych, zarówno w Gminie jak i poza terenem gminy poprzez własny autobus i zewnętrznego przewoźnika.

Uczniowie z powodu pandemii koronawirusa przystąpili do opóźnionego egzaminu ósmoklasisty. Jak podała Centralna Komisja Egzaminacyjna wyniki egzaminu 8-klasisty zdawanego w roku 2020 prezentowały się następująco:

- język polski – 58% (województwo – 62%),
- matematyka – 43% (województwo – 51%),
- język angielski – 48% (województwo – 57%).

Powyższe wyniki egzaminu ósmoklasisty przedstawiają się nieco słabiej niż dla województwa. Porównując je do okresu tj. 2015- 2019, wyniki w roku 2020 są również słabsze.

Gmina rozpoczęła w 2020 r. realizację projektu pn. „Super szkoły w Gminie Podegrodzie” współfinansowanego ze środków UE w ramach Europejskiego Funduszu Społecznego, Regionalnego Programu Operacyjnego Województwa Małopolskiego na lata 2014 – 2020, który ma na celu podniesienie jakości edukacji; również dziesięć budynków szkolnych zostało dostosowanych do potrzeb osób z niepełnosprawnościami.

W 2020 r. Wójt Gminy przyznał 5 uczniom nagrody za szczególne osiągnięcia w roku szkolnym 2019/2020. Wśród nich znaleźli się m. in.: Finalista Małopolskiego Konkursu z Fizyki, Finalistka Małopolskiego Konkursu Języka Polskiego, Finalistka Małopolskiego Konkursu Języka Niemieckiego oraz 2 Finalistów Małopolskiego Konkursu Tematycznego „Zjednoczmy się, bo jeden jest nasz cel!” 40. Rocznica powstania Solidarności i NZS w Małopolsce.

Uczniowie szkół nie wrócili do tradycyjnych zajęć do końca roku szkolnego 2019/2020. Edukacja zdalna trwała od 12 marca do 26 czerwca, a więc nieco ponad 3 miesiące. W roku szkolnym 2020/2021 do 23 października zajęcia dla klas IV-VIII w szkołach podstawowych odbywały się w sposób tradycyjny, a od 26 października



zaczęło obowiązywać zdalne nauczanie. Klasy I-III zdalne nauczanie zaczęły od 9 listopada.

Gmina wdrożyła działania związane z pandemią COVID-19 w placówkach oświaty, gdzie zakupione zostały liczne środki dezynfekujące, wraz ze sprzętem ochronnym. Pracownicy zostali przeszkoleni przez inspektora BHP, przez co poznali oni procedury na wypadek zakażenia lub podejrzenia infekcji.

Gmina Podegrodzie przygotowała dostawę sprzętu komputerowego dla uczniów w ramach projektu pn. „Zdalna Szkoła – wsparcie Ogólnopolskiej Sieci Edukacyjnej w systemie kształcenia zdalnego” i zakupiła 25 laptopów, które mają służyć uczniom do zdalnej nauki. Zakupiony sprzęt komputerowy ma umożliwić realizację zdalnych lekcji uczniom, którzy są wykluczeni cyfrowo.

## WNIOSKI:

Na podstawie wyżej przedstawionych danych można stwierdzić, że Gmina Podegrodzie oferuje dobre możliwości edukacyjne, zarówno na poziomie szkolnictwa przedszkolnego, jak i podstawowego. Natomiast średnia wyników egzaminu ósmoklasisty jest nieco słabsza niż w województwie

Wykształcenie determinuje rozwój społeczno-gospodarczy, więc niezbędnym jest dostosowanie programu kształcenia do potrzeb rynku pracy, który cały czas zmienia się. Istotną kwestią jest wzrost liczby mieszkańców z coraz wyższym wykształceniem, co jest obecnie trendem. Dobra edukacja ma wpływ na rozwój społeczny i osiedleńczy oraz gospodarczy. Oferowane możliwości edukacyjne mają wpływ na kompetencje, konkretne kwalifikacje, zwiększają szanse zatrudnienia i rozpoczęcia aktywności zawodowej.

### 2.3 Ochrona zdrowia

Gmina Podegrodzie realizuje zadania w zakresie ochrony zdrowia poprzez finansowane ich ze środków publicznych i zapewnia równy dostęp do świadczeń płynących z opieki zdrowotnej dla mieszkańców. Każdy ośrodek zdrowia czy przychodnia musi posiadać odpowiednie kompetencje do świadczenia świadczeń zdrowotnych.



Podstawową opiekę zdrowotną w Gminie Podegrodzie pełni Niepubliczny Zakład Opieki Zdrowotnej, w którego skład wchodzi dwa ośrodki zdrowia. Jeden ośrodek w Brzeznej oraz w Podegrodziu.

Według Strategii Rozwiązywania Problemów Społecznych na lata 2021-2027 w Podegrodziu znajdują się gabinety internistyczne i pediatryczne, a także poradnia dermatologiczno-wenerologiczna, diabetologiczna, ginekologiczno-położnicza, okulistyczna, neurologiczna, endokrynologiczna, chorób metabolicznych, rehabilitacji medycznej. Oprócz tego w NZOZ w Podegrodziu znajduje się pracownia fizjoterapii, ultrasonografii, densytometrii, psychodietetyki.

Ośrodek Zdrowia w Brzeznej zajmuje się natomiast podstawową opieką zdrowotną (m.in. świadczenia lekarzy rodzinnych, pediatrów, pielęgniarek środowiskowo-rodzinnych), a także ambulatoryjną opieką specjalistyczną w zakresie endokrynologii, neurologii, dermatologii i wenerologii, ginekologii i położnictwa, otolaryngologii, okulistyki, diabetologii, audiologii i foniatrii, kardiologii, chirurgii ogólnej oraz naczyniowej. W Ośrodku w Brzeznej odbywają się również rehabilitacje lecznicze w tym rehabilitacja medyczna lekarska, fizjoterapia ambulatoryjna, a także ogólnoustrojowa.

Jak pokazują dane GUS, w roku 2020 udzielono 38 075 porad. Niepubliczny Zakład Opieki Zdrowotnej (NZOZ) Praktyka Grupowa Lekarzy Sp. z o.o. powstał w styczniu 2000 roku, a zatrudnione są tam osoby wysoko wykwalifikowane, gwarantujące profesjonalną opiekę medyczną, pracujące na nowoczesnym sprzęcie.

Poniższa tabela przedstawia liczbę osób objętych opieką NZOZ w latach 2018-2020; liczba osób przebywających pod tą opieką w ostatnich latach wzrosła. Może to powodować w kolejnych latach niewystarczającą liczbę lekarzy w ośrodkach zdrowia przypadających na liczbę mieszkańców.

Tabela 10 Liczba osób korzystających w Gminie z opieki lekarskiej lekarzy i pielęgniarek

	2018	2019	2020
Liczba osób przebywających pod opieką lekarzy POZ	10 880	11 010	11 090
Liczba osób przebywających pod opieką pielęgniarek	10 730	10 085	10 090

Źródło: Gminna Strategia Rozwiązywania Problemów Społecznych w Gminie Podegrodzie 2021-2027.



Na terenie Gminy funkcjonują 4 apteki: Apteka Pilula, Apteka Podegrodzie 426, Apteka Nova-Pharm i Apteka Sądecka. Jak ukazuje tabela poniżej, liczba osób na aptekę ogólnodostępną wzrasta. Niekorzystnie przedstawia się sytuacja w Gminie Podegrodzie – na jedną aptekę przypada tutaj zdecydowanie większa liczba osób niż w województwie małopolskim i w Polsce.

Tabela 11 Ludność przypadająca na aptekę ogólnodostępną

	2015	2016	2017	2018	2019	2020
Gmina Podegrodzie	6425	4320	4352	4390	3320	3348
powiat nowosądecki	4951	4753	4388	4913	4927	4719
województwo małopolskie	2958	2969	2931	3044	3212	3260
Polska	3017	2933	2882	2978	3124	3174

Źródło: Opracowanie własne na podstawie danych z BDL (dostęp: 18.08.2021).

Punkty apteczne pełnią rolę uzupełniającą w stosunku do sieci aptek ogólnych, toteż zgodnie z prawem farmaceutycznym niemal wszystkie z nich znajdują się na obszarach wiejskich. Oprócz tego prawo farmaceutyczne zastrzega, że mogą one sprzedawać wyłącznie leki gotowe, co w rezultacie utrudnia mieszkańcom wsi dostęp do niektórych terapii.

Gmina podjęła współpracę ze stowarzyszeniami prozdrowotnymi odnośnie promocji i ochrony zdrowia, działań na rzecz osób niepełnosprawnych oraz działań na rzecz osób w wieku emerytalnym.

Na omawianym obszarze istnieje również możliwość korzystania z usług medycznych poza miejscem stałego zamieszkania, dlatego mieszkańcy jak i osoby, które odwiedzają Gminę, mogą korzystać z usług opieki społecznej ze Nowego i Starego Sącza.

Epidemia wymusiła na wszystkich jednostkach terytorialnych dostosowanie się do nowych warunków działalności. W efekcie tego Gmina Podegrodzie zadbała o zdrowie i życie swoich mieszkańców. Do zadań Gminy w ramach działań przeciw rozprzestrzenianiu się zagrożenia COVID-19 należy ochrona zdrowia mieszkańców poprzez:

- informowanie o zagrożeniu związanym z COVID-19 poprzez zamieszczanie informacji na stronie internetowej urzędu,
- zakup i dystrybucję maseczek,





- informowanie na temat prowadzonych szczepień oraz dowóz potrzebujących mieszkańców do punktów szczepień.

Ponadto Gmina informuje swoich mieszkańców o aktualnej sytuacji epidemiologicznej na stronie WWW Gminy. Znajdują się tam również odnośniki do stron rządowych, informacje na temat szczepień i punktów ich wykonywania, a także wszelkie niezbędne dane do kontaktu z osobami upoważnionymi.

## WNIOSKI:

Dostęp do leków powinien być stały i nieprzerwany dla każdego z mieszkańców, dlatego też istotną kwestią jest zwrócenie szczególnej uwagi na ilość aptek, a także punktów aptecznych, które powinny być bardziej dostępne dla mieszkańców Gminy. Kwestią pozytywną jest przede wszystkim opieka zdrowotna. Funkcjonują tu dwie przychodnie NZOZ Praktyka Grupowa Lekarzy Sp. z o. o. w Podegrodziu i Ośrodek Zdrowia Brzezna, które świadczą zróżnicowane usługi zdrowotne. Niekorzystną sytuacją jest natomiast kwestia braku całodobowej opieki, wraz z niewystarczającą kadrą lekarzy w ośrodku zdrowia, co może być skutkiem długich terminów oczekiwania na wizyty. Warto również zwrócić uwagę na rzetelne przygotowanie się do reżimów sanitarnych, które zostały wyznaczone przez Ministerstwo Zdrowia.

### 2.4 Opieka społeczna

Pomoc społeczna ma na celu poprawienie sytuacji życiowej osób i rodzin, które nie są w stanie zrobić tego samodzielnie. Pomoc społeczna wspiera osoby oraz rodziny w wysiłkach zmierzających do zaspokojenia niezbędnych potrzeb i umożliwia im życie w warunkach odpowiadających godności człowieka. Najczęściej osobami ubiegającymi się o taką pomoc są osoby bezrobotne lub bierne zawodowo.

Gmina Podegrodzie opiera swoją politykę społeczną na Strategii Rozwiązywania Problemów Społecznych na lata 2021-2027, która zawiera takie elementy jak diagnoza sytuacji społecznej, cele strategiczne, kierunki działań, ramy finansowe i wskaźniki realizacji działań, a jej celem jest przede wszystkim realizacja działań rozwojowych w obszarze pomocy społecznej, mająca przyczynić się do poprawy życia mieszkańców, którzy są zagrożeni wykluczeniem społecznym.



W Polsce pomoc społeczna regulowana jest przez ustawę z dnia 12 marca 2004 r. W jej organizacji udział biorą organy administracji rządowej i samorządowej, które na zasadzie partnerstwa współpracują z organizacjami społecznymi i pozarządowymi, Kościołem Katolickim, innymi kościołami, związkami wyznaniowymi oraz osobami fizycznymi i prawnymi. W ramach pomocy społecznej prawo do świadczeń pieniężnych przysługuje osobom i rodzinom, których posiadane dochody nie przekraczają kryteriów dochodowych ustalonych w oparciu o próg interwencji socjalnej. Natomiast w przypadku rolników dochód ustala się arbitralnie na podstawie dochodu miesięcznego z 1 ha przeliczeniowego określanego w obwieszczeniu Prezesa Głównego Urzędu Statystycznego (np. do świadczeń rodzinnych).

W Podegrodziu funkcjonuje Ośrodek Pomocy Społecznej (OPS), który jest jednostką organizacyjną Gminy Podegrodzie. OPS realizuje zadania własne i zadania zlecone polegające m.in. na przyznawaniu i wypłacaniu świadczeń, prowadzeniu pracy socjalnej i infrastruktury socjalnej, ocenie praw do świadczeń pomocy społecznej. Ośrodek pomaga osobom, a także rodzinom, które znajdują się w trudnej życiowej sytuacji z powodu bezrobocia, ubóstwa, sieroctwa, bezdomności, alkoholizmu, narkomanii, klęski żywiołowej.

Oprócz tego w Gminie Podegrodzie uruchomiono Gminną Stołówkę w Brzeznej, która posiada dwie kuchnie w Olszanie oraz Podegrodziu. Realizują one zadania mające na celu zaspakajanie potrzeb mieszkańców wytypowanych przez Ośrodek Pomocy Społecznej posiłków. Oprócz tego wójt przy pomocy OPS i zatrudnionego tam Asystenta Rodziny zapewnia wsparcie rodziny i środowiska rodzinnego. W roku 2019 opieką Asystenta Rodziny objęto 10 rodzin w tym 23 dzieci, natomiast w roku 2020 9 rodzin i 24 dzieci.

Według danych pochodzących ze Strategii Rozwiązywania Problemów Społecznych na lata 2021-2027 w Gminie Podegrodzie, ukazanych w tabeli poniżej, liczba rodzin oraz osób objętych pomocą społeczną w latach 2018-2020 zmalała. Spadek liczby beneficjentów jest zjawiskiem korzystnym, ze względu na zmniejszanie wysokości kosztów opieki nad osobami będącymi w trudnej sytuacji życiowej.



Tabela 12 Beneficjenci środowiskowej Pomocy Społecznej w Gminie Podegrodzie

	2015	2016	2017	2018	2019	2020
beneficjenci środowiskowej pomocy społecznej na 10 tys. ludności	1 362	977	912	866	746	bd
osoby korzystające ze środowiskowej pomocy społecznej	1740	1259	1184	1136	987	bd
gospodarstwa domowe korzystające ze środowiskowej pomocy społecznej	423	329	325	321	275	bd

Źródło: Opracowanie własne na podstawie BDL GUS (dostęp: 09.08.2021).

Jak podaje „Raport o stanie Gminy Podegrodzie” za rok 2020, OPS udzielił pomocy 146 rodzinom. Również jeśli chodzi o świadczenia pomocowe, w roku 2020 wypłacono ich znacznie mniej niż w roku poprzednim.

Istotnymi czynnikami wpływającymi na liczbę osób korzystających z pomocy społecznej są: bezrobocie (o którym mowa w rozdziale czwartym), problemy związane z uzależnieniami m. in. alkoholizm, a także problemy osób starszych, osób dotkniętych niepełnosprawnością lub długotrwałą chorobą. Dane demograficzne przedstawione wyżej wskazują na problem starzenia się społeczeństwa na terenie Gminy Podegrodzie. Taki problem wiąże się również z niższą aktywnością, sprawnością fizyczną, co często skutkuje wykluczeniem społecznym osób starszych. Do głównych problemów osób starszych należy m.in. brak zainteresowania ze strony rodziny, a także brak placówek, które zapewniają opiekę i wspierają w aktywnym spędzaniu czasu wolnego.

Gmina Podegrodzie utworzyła "Placówkę Diennej Opieki i Aktywizacji dla Osób Starszych" po dawnej Szkole Rolniczej w Podegrodziu w ramach Regionalnego Programu Operacyjnego Województwa Małopolskiego na lata 2014-2020. Placówka przeznaczona jest dla osób niesamodzielnych w wieku lat 60 i więcej, mająca na celu umożliwić pobyt w placówce, pomoc w podstawowych czynnościach życiowych, zapewniająca opiekę



higieniczną w niezbędnym zakresie, organizująca czas wolny w formie warsztatów i zajęć indywidualnych oraz grupowych, a także zajęć ruchowych.

W Gminie funkcjonuje wiele programów pomocowych m.in. Gminny Program Przeciwdziałania Przemocy w Rodzinie i Ochrony Ofiar Przemocy w Rodzinie w Gminie Podegrodzie na lata 2020-2022, Gminny Program Profilaktyki i Rozwiązywania Problemów Alkoholowych oraz Przeciwdziałania Narkomanii.

## WNIOSKI:

Reasumując, poziom opieki społecznej we wszelkich jej formach w Gminie Podegrodzie jest dość wysoki. Na tak dobrą ocenę wpływa przede wszystkim działalność Ośrodka Pomocy Społecznej ukazująca zaangażowanie pracowników na rzecz pomocy społecznej. Gmina realizuje również wiele projektów pomocowych na rzecz rodzin, osób uzależnionych itp., które mają na celu poprawienie jakości życia mieszkańców, a także przyczynienie się do walki z nałogami, wszelkimi problemami rodzinnymi, zdrowotnymi.

### 2.5 Porządek i bezpieczeństwo mieszkańców

Za bezpieczeństwo oraz porządek publiczny na terenie Gminy Podegrodzie odpowiada przede wszystkim Komisariat Policji w Starym Sączu. Jego obszar działania to trzy gminy: Gmina Stary Sącz, Gmina Podegrodzie i Gmina Łącko. Policjantem „pierwszego kontaktu” jest dzielnicowy, który obsługuje Gminę. Dyżur w Komisariacie Policji w Starym Sączu pełniony jest całodobowo. Do jego zadań priorytetowych w pierwszym półroczu 2021 r. należy przeciwdziałanie spożywaniu alkoholu w miejscu objętym zakazem, zaśmiecaniu oraz używaniu słów nieprzyzwoitych. Poza realizowanymi zadaniami z zakresu ścigania sprawców przestępstw i wykroczeń, dzielnicowy inspiruje oraz angażuje się w działania profilaktyczne i edukacyjne.

Na terenie gminy Podegrodzie o bezpieczeństwo dba również trzynaście jednostek Ochotniczej Straży Pożarnej (OSP): OSP Brzezna, OSP Brzezna-Litacz, OSP Chochorowice, OSP Długołęka-Świerkla, OSP Gostwica, OSP Juraszowa, OSP Mokra Wieś, OSP Naszacowice, OSP Olszana, OSP Olszanka, OSP Podegrodzie, OSP Podrzecze, OSP Stadła.



Do najważniejszych zadań OSP należą:

- szkolenia członków OSP oraz współpraca z PSP w organizowaniu tych szkoleń,
- udział w akcjach ratowniczych, takich jak; pożar, zagrożenie ekologiczne związane z ochroną środowiska i inne klęski i zdarzenia,
- sporządzenie i przedstawianie organom władzy rządowej i samorządowej wniosków w sprawach ochrony przeciwpożarowej,
- wspomaganie rozwoju społeczności lokalnych na własnym terenie,
- prowadzenie działań mających na celu zapobieganie zagrożeniom pożarowym, pożarom i współdziałanie w tym zakresie z Państwową Strażą Pożarną, organami samorządowymi i innymi podmiotami,
- wykonywanie innych zadań określonych w statucie OSP.

Tabela 13 Szczegółowe zestawienie działań ratowniczych w Gminie Podegrodzie z podziałem na jednostki

Jednostka OSP	Pożary		Miejscowe zagrożenia		Fałszywe alarmy		Ogółem	
	2019	2020	2019	2020	2019	2020	2019	2020
OSP Brzezna	33	23	32	37	1	0	67	60
OSP Brzezna-Litacz	7	6	17	5	0	0	24	11
OSP Chochorowice	5	3	1	2	1	0	7	5
OSP Długołęka-Świerkła	3	0	2	4	0	0	5	4
OSP Gostwica	16	9	10	16	1	1	27	26
OSP Juraszowa	1	3	5	4	0	0	6	7
OSP Mokra Wieś	6	2	5	5	0	0	11	7
OSP Naszacowice	9	6	15	9	1	0	25	15
OSP Olszana	5	10	9	5	0	0	14	15
OSP Olszanka	9	5	13	15	0	1	22	21
OSP Podegrodzie	12	10	22	36	3	1	37	47
OSP Podrzeczce	Bd	Bd	bd	bd	bd	bd	bd	bd
OSP Stadła	Bd	Bd	bd	bd	bd	bd	bd	bd

Źródło: Opracowanie własnie na podstawie [nowysacz112.pl](http://nowysacz112.pl).



Jak ukazuje tabela powyżej, zmniejszyła się liczba podejmowanych przez poszczególne jednostki OSP działań ratowniczych w 2020 r. W ramach działalności OSP Gmina Podegrodzie planuje realizację budowy budynku OSP w Chochorowicach, a także wykończenie poddasza w budynku OSP w Brzeznej na potrzeby świetlicy wiejskiej.

By wzmocnić bezpieczeństwo na terenie Gminy Podegrodzie, ważne jest dbanie o oświetlenie. Gmina Podegrodzie ogłosiła przetarg na wymianę oświetlenia ulicznego na terenie całego samorządu. Jest to najważniejsze pod kątem bezpieczeństwa dla mieszkańców przedsięwzięcie.

## WNIOSKI:

W zakresie bezpieczeństwa publicznego zaleca się, aby Gmina Podegrodzie wspierała funkcjonowanie jednostek policji i straży pożarnej jak do tej pory (warto wymienić tu przekazanie odzieży ochronnej dla OSP w ramach projektu „Bezpieczna Małopolska” w 2019 r. przez Wójta Gminy Podegrodzie, a także wymienić wsparcie KP Stary Sącz poprzez dofinansowanie do samochodu). Warto organizować działania profilaktyczne, które mają na celu podniesienie świadomości mieszkańców oraz kształtowanie odpowiednich postaw i wzorców społecznych, gdzie istotną grupą są dzieci i młodzież.

## 2.6 Kultura

Aktywność kulturalna ma istotny wpływ na jakość życia, ponieważ to ona łączy i tworzy relacje społeczne. Jest wyrazem duchowego i materialnego dorobku społeczeństwa. Organizacja wydarzeń kulturalnych stanowi jeden z fundamentów, który buduje pozytywny wizerunek Gminy Podegrodzie i zachęca turystów do odwiedzania tego regionu.

Gmina Podegrodzie jest stolicą regionu Lachów Sądeckich. Jest to grupa etnograficzna posługująca się sądecką gwarą, rozpowszechniona w Małopolsce i Podkarpaciu. Kulturę związaną z Lachami Sądeckimi uwieczniają takie zespoły, jak: Regionalny Zespół Pieśni i Tańca „Brzeźnioki”, Regionalny Zespół Pieśni i Tańca „Brzeźnioki” Regionalny Zespół „Małe Podegrodzie”, Podegrodzcy Chłopcy, Regionalny



Zespół Pieśni i Tańca „Podegrodzie”, które biorą udział w konkursach ogólnopolskich, ale również międzynarodowych.

### Regionalny Zespół Pieśni i Tańca „Brzeźnioki”

Został on powołany do życia dzięki inicjatywie mieszkańców wsi Brzezna w roku 2017. Spotkanie powołujące Stowarzyszenie Regionalnego Zespołu Pieśni i Tańca odbyło się w Dworze w Brzeznej. W pomieszczeniach Szkoły Podstawowej w Brzeznej jeszcze pod koniec 2017 roku odbyły się pierwsze próby zespołu. W skład Zespołu wchodzi obecnie 140 osób tańczących w czterech grupach wiekowych. Do osiągnięć Zespołu Pieśni i Tańca „Brzeźnioki” należą m.in. udział w festiwalu w Grecji w 2018 roku, udział w imprezach plenerowych w gminie Kołobrzeg itp. Zespół bierze również udział w akcjach dobroczynnych i charytatywnych.

### Grupa Lokalna „Podegrodzcy Chłopcy”

Zespół powstał w 1995 r. złożony z czterech młodych chłopców. Zakres tematyczny wykonywanych pieśni był bardzo szeroki. Jednym z największym osiągnięć grupy było zdobycie w 2000 r. I miejsca w Konkursie Muzyków, Instrumentalistów, Śpiewaków Ludowych i Druzbów weselnych „Druzbacka”. Grupa „Podegrodzcy chłopcy” wydawała swoje repertuary na kasetach i płytach CD, które bardzo szybko się rozeszły. Do osiągnięć zespołu zaliczyć można: I miejsce na „Sabałowych Bajaniach” w 2004 r., w 2005 roku „Złoty Słowik” na Druzbacce, zajęcie II miejsca na Festiwalu w Kazimierzu nad Wisłą w 2005 r., I miejsce na „Druzbacce” w Podegrodziu w 2008 r

### Regionalny Zespół Pieśni i Tańca „Podegrodzie”

Inicjatorem powstania zespołu w 1937 r. była grupa podegrodzkich działaczy, która miała na celu kontynuowanie bogatych tradycji kultury ludowej regionu. Repertuar zespołu obejmuje m.in. „Zielone Świątki”, „Dożynki”, a także wiązanek tańców i pieśni tzw. „Grankę Podegrodzką”. Zespół Regionalny Pieśni i Tańca bierze udział w licznych festiwalach folklorystycznych, w których zdobywa nagrody oraz wyróżnienia. Corocznie występuje na ogólnopolskim przeglądzie w Bukowinie Tatrzańskiej. Grupa brała



kilkukrotnie udział w Międzynarodowym Festiwalu Folkloru Ziem Górskich w Zakopanem. W 2004 roku zespół otrzymał najwyższe wyróżnienie Stowarzyszenia Lachów Sądeckich w Podegrodziu „Złote Serce Lachowskie” za kultywowanie i propagowanie autentycznej kultury lachowskiej.

### Regionalny Zespół „Małe Podegrodzie”

Powstał w 1954 roku jako taneczne kółko przy Szkole Podstawowej w Podegrodziu, której stał się wizytówką. Rozwiązany w 1970 r. na 5 lat, a z inicjatywy Kingi Waśko reaktywowany jako Zespół Regionalny „Małe Podegrodzie”. Zagościł na scenach poza granicami kraju m.in. w Rumunii, gdzie zdobył nagrodę „Złotą rybkę”, a także w Chorwacji czy Grecji. Osiągał również wysokie miejsca na konkursach w Polsce, gdzie m.in. zajął dwukrotnie I miejsce w Szczerczu, II miejsce na Ogólnopolskim Festiwalu Zespołów Dziecięcych w Łowiczu. Zespół „Małe Podegrodzie” został przedstawiony na zdjęciu poniżej.

Fotografia 1 Regionalny Zespół „Małe Podegrodzie”



Źródło: *Podegrodzkie.info*, <https://podegrodzkie.info/male-podegrodzie-w-licheniu-wystep-z-zespolem-mazowsze-i-spotkanie-z-premierem/>.

Koordynatorem aktywności kulturalnej w Gminie jest Gminny Ośrodek Kultury (GOK), który działa na terenie całej Gminy Podegrodzie, zarówno jako instytucja kultury,





jak i oświatowa. GOK w Podegrodziu posiada stałe zaplecze w postaci min.: sali widowiskowej, pomieszczenia małej poligrafii, pracowni plastycznej, ceramicznej, malarskiej czy też np. salki konferencyjnej. Od jego powstania rozpoczęły działalność koła zainteresowań m.in. kółko plastyczne, fotograficzne, muzyczne itp. Wszystkie zajęcia tego typu zaopatrzone w potrzebny sprzęt i materiały. GOK zajmuje się również archiwizacją i zapisywaniem tradycyjnych obrzędów, zwyczajów ludowych, a także legend i opowiadań związanych z Gminą Podegrodzie. Zebrane materiały pomagają osobom, które przystępują do pisania pracy licencjackiej lub magisterskiej na temat lachowskiej kultury czy samego Podegrodzia.

Przez Gminny Ośrodek Kultury w Gminie Podegrodzie są organizowane liczne imprezy przez m.in. „Druzbacka”, „Lachoskie Godonie”, „Korowód Podegrodzki”, „Lachowskie Lato”, „Przegląd Dorobku Artystycznego Placówek Oświatowych Gminy Podegrodzie” itp.

#### „Druzbacka”

Konkurs muzyków, instrumentalistów, śpiewaków ludowych, drużbów weselnych. Jest to najstarszy i zarazem o największym zasięgu przegląd w regionie. Jego początki sięgają 1980 r. Podstawowym założeniem programowym konkursu było i jest ratowanie ludowej tradycji muzycznej.

#### „Lachoskie Godonie”

Konkurs, który ma na celu pielęgnowanie i ochronę tradycji lachowskiej gwary. Ma on przyciągnąć i zainteresować gwarą ludową dzieci i młodzież. W konkursie biorą udział wszyscy chętni mieszkańcy Gminy.

GOK jest siedzibą Urzędu Gminy Podegrodzie. GOK wraz z Biblioteką Gminną podjął się publikowania książek i prasy o tematyce lachowskiej. Zbiory biblioteczne Biblioteki Gminnej w Podegrodziu obejmują literaturę piękną polską i obcą, literaturę dla dzieci i młodzieży, a także popularnonaukową oraz regionalną. Ogólny stan księgozbioru z wszystkich oddziałów wynosi 43 803 woluminów. Największą liczbę stanowi literatura piękna dla dorosłych wraz z literaturą piękną dla dzieci oraz literatura popularnonaukowa. Aby podnieść poziom usług Biblioteki Gminnej w Podegrodziu, bibliotekarze biorą udział



w szkoleniach organizowanych przez Powiatową Bibliotekę Publiczną w Starym Sączu oraz przez podmioty zewnętrzne.

Biblioteka stara się upowszechniać czytelnictwo wśród mieszkańców Gminy Podegrodzie organizując m.in. całoroczne konkursy na najlepszego czytelnika, konkursy literackie, wystawy okolicznościowe, spotkania autorskie. Dzięki tym inicjatywom kulturowym, zauważalny jest wzrost w ostatnich latach liczby czytelników w Gminie Podegrodzie (ukazany w poniższej tabeli). Współczynnik czytelnictwa jest wyższy niż w powiecie, województwie i kraju, co jest bardzo pozytywnym aspektem dla Gminy.

Tabela 14 Czytelnicy bibliotek publicznych na 1 000 ludności

	2015	2016	2017	2018	2019	2020
Gmina Podegrodzie	180	190	205	253	267	233
powiat nowosądecki	153	156	158	156	164	135
województwo małopolskie	197	195	193	194	195	160
Polska	162	159	157	155	156	128

Źródło: Opracowanie własne na podstawie danych BDL (dostęp: 23.08.2021).

Jak pokazuje poniższa tabela, zauważyć można spadek wypożyczonych publikacji, natomiast Gmina Podegrodzie wypada najlepiej na tle powiatu nowosądeckiego, województwa małopolskiego czy też Polski. Spadek czytelnictwa jest powodowany przede wszystkim zmianami w stylu życia, sposobach spędzania czasu, a także popularyzacją rozrywki cyfrowej.

Tabela 15 Wypożyczenia księgozbioru na 1 czytelnika w woluminach

	2015	2016	2017	2018	2019	2020
Gmina Podegrodzie	18,80	20,30	19,20	16,10	15,40	16,80
powiat nowosądecki	17,40	16,60	16,10	14,90	14,00	13,40
województwo małopolskie	15,00	15,10	15,00	14,60	14,70	12,80
Polska	18,00	18,10	17,50	17,10	17,20	15,80

Źródło: Opracowanie własne na podstawie danych BDL (dostęp: 23.08.2021).

Według danych przedstawionych przez GUS, w roku 2019 było 3 533 czytelników biblioteki gminnej, natomiast w roku 2020 liczba ta zmniejszyła się do 3 106. Ten spadek prawdopodobnie spowodowany został przez pandemię COVID-19, która spowodowała



zamknięcie bibliotek. Materiały były publikowane na stronie internetowej biblioteki, a także w mediach społecznościowych.

Od 2004 r. Biblioteka znajdująca się w Podegrodziu posiada kącik internetowy złożony z trzech stanowisk komputerowych z bezpłatnym dostępem do Internetu.

Tabela 16 Komputeryzacja bibliotek (jednostka: sztuka)

	2015	2016	2017	2018	2019	2020
Gmina Podegrodzie	39	39	39	39	39	42
powiat nowosądecki	295	305	345	335	339	348
województwo małopolskie	4403	4461	4791	4652	4714	4845
Polska	47526	48939	51342	49773	50356	51032

Źródło: Opracowanie własne na podstawie danych BDL.

Jak można zauważyć, w Gminie Podegrodziu nastąpił procentowy wzrost komputerów użytkowych w bibliotekach ogółem w badanym okresie (2015-2020). W skali kraju był to wzrost na poziomie 7,38%, województwa 10,03%, powiatu 18,00%. Gmina natomiast poprawiła swoją infrastrukturę komputerową o 7,69%.

W budynku Biblioteki Gminnej w Podegrodziu mieści się Muzeum Lachów Sądeckich im. Zofii i Stanisława Chrzastowskich i jest to największa na Sądecczyźnie regionalna placówka, która powstała ze zbiorów prywatnej kolekcji. Ekspozycja, która się tam znajduje, poświęcona jest przede wszystkim kulturze i historii Podegrodzia, wraz z regionem Lachów Sądeckich. W Muzeum znajduje się wystawa prezentująca zbiory Zofii i Stanisława Chrzastowskich, gablota z pamiątkami po fotografe Wojciechu Migaczu, wystawa zbiorów archeologicznych pochodzących z Podegrodzia i Nowego Sącza.

## WNIOSKI:

Reasumując, można zauważyć, że Gmina podejmuje wiele przedsięwzięć związanych z promowaniem kultury. Liczne koncerty, na które mogą przyjść zarówno dorośli, jak i dzieci, angażuje mieszkańców i turystów i zachęca do zapoznania się z kulturą Gminy Podegrodzie. Czytelnictwo w Gminie prezentuje się dużo lepiej niż w powiecie, województwie i kraju, choć od lat zauważalny jest jego spadek.

Na pozytywną ocenę zasługuje zachowanie tradycji, folkloru i kultury lachowskiej, a także organizowanie licznych imprez o zasięgu nie tylko lokalnym, ale również



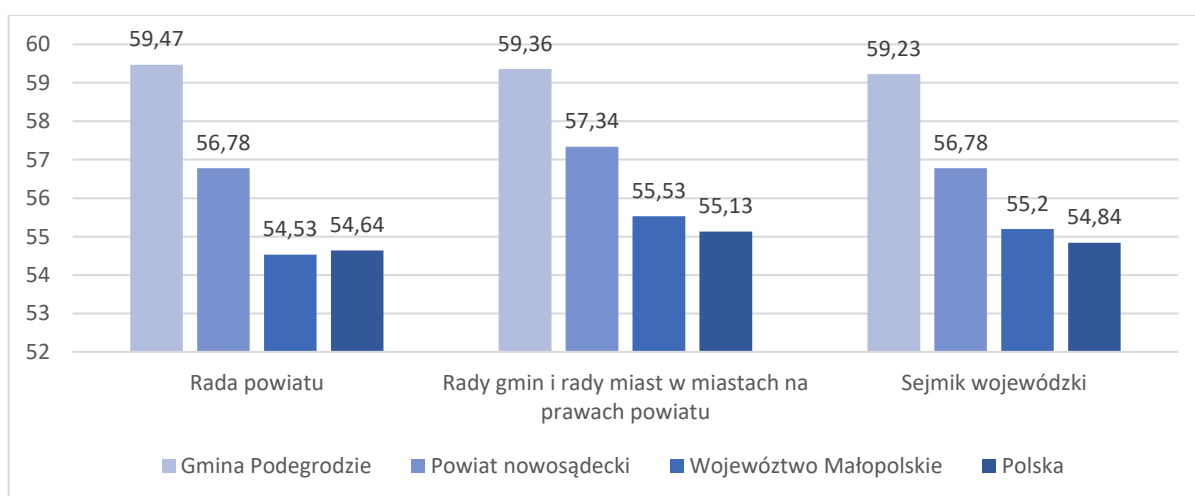
wojewódzkim i ogólnopolskim. Wpływa to pozytywnie na całokształt poziomu kultury w Gminie Podegrodzie.

## 2.7 Aktywność społeczna

Aktywność społeczna to miara zaangażowania mieszkańców czy grup w działania prospołeczne czy środowiskowe. Pod tym pojęciem kryje się m.in. uczestnictwo w różnych związkach czy zrzeszeniach. W ramach aktywności społecznej aktywizuje się różne grupy społeczne (zarówno osoby starsze, jak i dzieci, młodzież). Inicjuje się przeróżne przedsięwzięcia, które oddziałują na otoczenie społeczne i przyrodnicze. Mogą to być przedsięwzięcia z zakresu pomocy sąsiedzkiej, pracy zawodowej, uczestnictwa w wydarzeniach kulturalnych, a także w wolontariacie.

Istotne jest promowanie udziału w wyborach, co powoduje zwiększenie samoświadomości obywateli i daje możliwość odczuwania współdecydowania o losach kraju, regionu i miejsca zamieszkania. Natomiast udział w inicjatywach gminnych oraz udzielanie się w organizacjach i stowarzyszeniach ma na celu umacnianie więzi społecznych. Poziom frekwencji wskazuje na siłę zaangażowania poszczególnych mieszkańców w sprawy lokalne, mające wpływ na rzeczywistość, która ich otacza. W związku z powyższym warto wspierać wszelkiego rodzaju inicjatywy społeczne. Przede wszystkim warto słuchać mieszkańców, by dostosować przedsięwzięcia do zainteresowań lokalnych społeczności.

Wykres 1 Frekwencja w wyborach samorządowych w 2018 r. (jednostka miary: %)



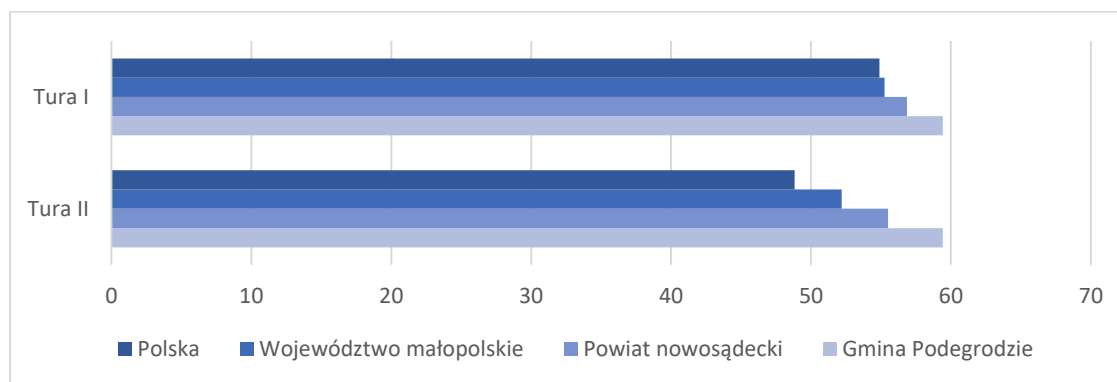
Źródło: Opracowanie własne na podstawie danych BDL (dostęp: 23.08.2021).



Jak wynika z wykresu na poprzedniej stronie, Gmina Podegrodzie zanotowała najwyższą frekwencję wyborczą spośród innych jednostek administracyjnych (powiatu, województwa i kraju). Najniższą frekwencją wyborczą charakteryzują się wybory do sejmiku wojewódzkiego, natomiast jest to minimalnie niższa frekwencja niż wybory do rady gmin czy rady powiatu.

Poniższy wykres przedstawia frekwencję wyborczą zarówno w pierwszej, jak i drugiej turze wyborów wójtów, burmistrzów oraz prezydentów miast w 2018 roku na poziomie wszystkich jednostek administracyjnych (Gmina, powiat, województwo oraz kraj).

Wykres 2 Frekwencja wyborcza w wyborach wójtów, burmistrzów oraz prezydentów miast w 2018 r. (jednostka: %)



Źródło: Opracowanie własne na podstawie danych BDL (dostęp: 23.08.2021).

Jak ukazuje wykres, frekwencja wyborcza w wyborach wójtów, burmistrzów oraz prezydentów miast w 2018 roku była najniższa w Polsce, natomiast najwyższa w Gminie Podegrodzie. Zauważalny jest również spadek frekwencji w II turze wyborów.

Kolejnym aspektem, który mówi o poziomie aktywności społecznej, jest działalność jednostek z obszaru NGO oraz organizacji pozarządowych, które funkcjonują na obszarze Gminy. Jak wynika z Uchwały nr XIII/158/2019 Rady Gminy Podegrodzie z dnia 29 listopada 2019 r., aktywna działalność organizacji pozarządowych jest z roku na rok coraz istotniejszą cechą społeczeństwa, która spaja i aktywizuje lokalną społeczność. Samorząd współpracuje, a także udziela organizacjom dotacje. Program współpracy Gminy Podegrodzie z organizacjami pozarządowymi jest aspektem dotyczącym polityki społecznej. Poniższa tabela prezentuje stowarzyszenia, działające na terenie Gminy Podegrodzie, mające swoją siedzibę w gminie lub odznaczające się swoimi inicjatywami



wyłączając Ochotnicze Straże Pożarne opisane w podrozdziale 2.5. Porządek i bezpieczeństwo mieszkańców.

Współpraca Gminy z organizacjami jest realizowana na zasadach pomocniczości, partnerstwa, efektywności, suwerenności stron, uczciwej konkurencji oraz jawności i ma charakter zarówno finansowy, jak i pozafinansowy.

Zadaniami szczegółowymi programu współpracy z organizacjami pozarządowymi są:

- zadania z zakresu wspierania i upowszechniania kultury fizycznej i sportu,
- zadania z zakresu przeciwdziałania uzależnieniom i patologiom społecznym, z zakresu gminnego programu profilaktyki rozwiązywania problemów alkoholowych i gminnego programu przeciwdziałania narkomanii,
- zadania z zakresu ochrony i promocji zdrowia,
- zadania z zakresu kultury, sztuki, ochrony dóbr kultury i dziedzictwa narodowego,
- zadania z zakresu ekologii i dziedzictwa przyrodniczego.

Tabela 17 Wykaz stowarzyszeń i fundacji w Gminie

	Nazwa stowarzyszenia	Miejscowość
1.	FUNDACJA „EUROPA+”	Brzena
2.	STOWARZYSZENIE KOLARSTWA GÓRSKIEGO MTB „FUN RIDE TEAM”	Brzena
3.	STOWARZYSZENIE TERRA SANDECIENCIS	Brzena
4.	STOWARZYSZENIE REGIONALNY ZESPÓŁ PIEŚNI I TAŃCA BRZEŹNIOKI	Brzezna
5.	STOWARZYSZENIE INTEGROWANEJ PRODUKCJI OWOCÓW „PODKARPACIE”	Brzena
6.	FUNDACJA "OSĄDŹ MNIE BOŻE..." IM. KS. WŁADYSŁAWA GURGACZA TJ	Brzezna
7.	STOWARZYSZENIE ADSUM	Brzena
8.	STOWARZYSZENIE RODZICÓW PRZYJACIOŁ DZIECI I OSÓB NIEPEŁNOSPRAWNYCH „PROMYK”	Gostwica
9.	KÓŁKO ROLNICZE W NASZACOWICACH	Naszacowice
10.	STOWARZYSZENIE ROZWOJU OŚWIATY ORAZ SPOŁECZNOŚCI LOKALNYCH „SERCOM”	Olszana
11.	STOWARZYSZENIE NA RZECZ ROZWOJU WSI OLSZANKA	Olszanka
12.	FUNDACJA MOTYLEM BYĆ	Podegrodzie
13.	TOWARZYSTWO POMOCNA DŁOŃ	Podegrodzie



	Nazwa stowarzyszenia	Miejscowość
14.	FUNDACJA INSTYTUT RATOWNICTWA NA WODACH GÓRSKICH I POWODZIOWYCH	
15.	TOWARZYSTWO PRZYJACIÓŁ ZIEMI PODEGRODZKIEJ IM. OJCA STANISŁAWA PAPCZYŃSKIEGO	Podegrodzie
16.	STOWARZYSZENIE LACHÓW PODEGRODZKICH	Podegrodzie
17.	TOWARZYSTWO "ZAKŁAD" BŁOGOSŁAWIONEJ KUNEGUNDY	Podegrodzie
18.	STOWARZYSZENIE WSPIERANIA, MODERNIZACJI I POSTĘPU W HODOWLI I CHOWIE BYDŁA „ZAGRODA”	Podegrodzie
19.	REGIONALNE STOWARZYSZENIE DIABETYKÓW	Podegrodzie
20.	STOWARZYSZENIE KRZEWIENIA KULTU ŚWIĘTEGO OJCA STANISŁAWA PAPCZYŃSKIEGO	Podegrodzie
21.	STOWARZYSZENIE KOŁO GOSPODYŃ WIEJSKICH WSI STADŁA	Stadła
22.	STOWARZYSZENIE – KLUB SPORTOWY „GRÓD CZOP PODEGRODZIE”	Stadła
23.	STOWARZYSZENIE LOKALNA GRUPA DZIAŁANIA „PARTNERSTWO DLA ZIEMI SĄDECKIEJ”	Stadła

Źródło: Opracowanie własne na podstawie danych pochodzących z głównej strony Gminy Podegrodzie, <https://www.podegrodzie.pl/>.

Stowarzyszenie charakteryzuje się dobrowolnością uczestnictwa, samorządnością, trwałością bez względu na liczbę członków (poza wymaganym minimum) oraz działaniem w celach niezarobkowych. Działalność stowarzyszeń reguluje ustawa z dnia 7 kwietnia 1989 r. Prawo o stowarzyszeniach. Wymienione w tabeli organizacje pozarządowe mają za zadanie m.in. łączyć ludzi dla wspólnych celów i zainteresowań. Organizacje mogą posiadać osobowość prawną i być zarejestrowane w Krajowym Rejestrze Sądowym lub mieć charakter stowarzyszenia zwykłego, które nie ma obowiązku wpisu do KRS.

Warto wspomnieć m.in. o Stowarzyszeniu Integrowanej Produkcji Owoców (SIPO) „Podkarpacie”, które skupia 106 sadowników z terenu całego województwa małopolskiego. Jego działalność ma na celu wdrażanie nowoczesnych metod produkcji owoców, a także prowadzenie szkoleń i seminariów dla sadowników. W Gminie działają również takie stowarzyszenia, jak Regionalne Stowarzyszenie Diabetyków, którego głównym celem jest ochrona i promocja zdrowia, podejmowanie działań na rzecz osób niepełnosprawnych, uzależnionych.

Ważną formą prawną organizacji pozarządowej jest fundacja, która z kolei działa w oparciu o ustawę z dnia 6 kwietnia 1984 r. o fundacjach. Na terenie Gminy działa kilka fundacji w tym m.in. Fundacja „Europa +” ustanowiona w 2006 roku w celu m.in. rozwoju



społeczności lokalnych i ponadlokalnych, wspierania działań służących wyrównywaniu szans grup słabszych lub zagrożonych wykluczeniem, a także upowszechniania wiedzy na temat zjawisk społecznych, ekonomicznych i przeciwdziałania skutkom bezrobocia.

Kolejną grupą należącą do obszaru organizacji pozarządowych są Koła Gospodyń Wiejskich (KGW). W Gminie Podegrodzie funkcjonuje m.in. Koło Gospodyń Wiejskich wsi Stadła. Kobiety, które należą do KGW organizują w swoich miejscowościach m.in. spotkania integracyjne, kiermasze świąteczne i okolicznościowe, jak np. spotkania opłatkowe, spotkania dla osób starszych, a także imprezy dla dzieci.

## WNIOSKI:

Powyższe informacje ukazują, że w Gminie Podegrodzie występuje intensywna aktywność społeczna. Zauważalne jest zaangażowanie mieszkańców w wyborach, a frekwencja w Gminie jest wyższa niż w powiecie nowosądeckim, województwie małopolskim, a także Polsce. Oprócz aktywności społeczeństwa w wyborach należy zwrócić uwagę na partycypację mieszkańców w przedsięwzięciach o charakterze lokalnym. Na terenie Gminy występuje wiele stowarzyszeń, w których mieszkańcy mogą brać udział. Wpływa to na budowanie gminnego kapitału społecznego i zacieśnianie więzi pomiędzy ludnością. Tego typu aktywizacja wpływa pozytywnie na postrzeganie Gminy nie tylko wśród mieszkańców, ale również turystów. Tego typu działalność ma istotny wpływ na promocję regionu, a tym samym wzrost gospodarczy poprzez przyciąganie turystów.

## 2.8 Administracja

Dochody jednostek samorządu terytorialnego kształtowane są przede wszystkim w oparciu o ustawę z dn. 13 listopada 2003 r. o dochodach jednostek samorządu terytorialnego i ustawę z dn. 28 czerwca 2021 r. o finansach publicznych. W praktyce samorządowej wyróżnia się cztery źródła dochodów tych jednostek: dochody własne, subwencję ogólną, dotacje oraz udziały we wpływach z podatku dochodowego od osób fizycznych (PIT) i z podatku dochodowego od osób prawnych (CIT).





Zgodnie z Uchwałą Budżetową Gminy Podegrodzie z grudnia 2019 r., łączna kwota planowanych dochodów budżetu na rok 2020 wynosiła 66 501 718,86 zł, natomiast łączna kwota wydatków wynosiła 69 541 491,86 zł. Jak podaje Uchwała Budżetowa, różnica między dochodami, a wydatkami stanowi planowany deficyt budżetu w kwocie 3 039 773,00 zł, który zostanie pokryty przychodami pochodzącymi z zaciągniętych pożyczek i kredytów w kwocie 3 039 773,00 zł. Dochody budżetu Gminy na rok 2020 pochodziły najczęściej z dochodów z tytułu dotacji i środków przeznaczonych na zadania bieżące, a także z subwencji.

Struktura wydatków Gminy Podegrodzie dzieli się na wydatki bieżące i majątkowe, natomiast większą część gminnego budżetu pochłaniają wydatki bieżące. Na wydatki bieżące składają się: dotacje, wynagrodzenia i pochodne od wynagrodzeń, a także inne świadczenia na rzecz osób fizycznych, zakupy towarów i usług, wydatki związane z funkcjonowaniem jednostek budżetowych i obsługiwanych przez nie organów. Natomiast wydatki majątkowe zawierają w sobie wydatki inwestycyjne oraz dotacje celowe, które są przeznaczone na finansowanie lub dofinansowanie kosztów realizacji konkretnych inwestycji, a także wydatki na zakup akcji i wniesienie wkładów do spółek prawa handlowego.

Tabela 18 Dochody i wydatki w Gminie Podegrodzie

	2015	2016	2017	2018	2019	2020
<b>Dochody ogółem</b>	51 185 353,63	54 219 245,44	60 294 164,13	64 510 647,72	67 696 787,30	75 135 085,56
<b>Wydatki ogółem</b>	57 980 789,76	51 053 726,58	63 822 616,03	65 092 279,06	69 501 238,54	72 380 737,48
<b>Deficyt/ Nadwyżka</b>	-6 795 436,13	3 165 518,86	-3 528 451,90	-581 631,34	-1 804 451,24	2 754 348,08

Źródło: Opracowanie własne na podstawie danych BDL (dostęp 24.08.2021).

Jak wynika z powyższej tabeli, w ciągu ostatnich lat zanotowano sukcesywny wzrost dochodów i wydatków. W porównaniu do 2015 roku dochody wzrosły o 47%, natomiast wydatki o 25%. W ostatnich latach przeważała nadwyżka budżetowa, natomiast deficyt zauważalny był w roku 2015 i 2019.

Poniżej przedstawiono sytuację finansową gminy w porównaniu do innych jednostek terytorialnych.



Tabela 19 Dochody na 1 mieszkańca

	2015	2016	2017	2018	2019	2020
Gmina Podegrodzie	4 007,94	4 209,24	4 642,30	4 916,60	5 116,14	5 636,12
powiat nowosądecki	3 865,00	4 382,47	4 672,22	5 165,10	5 717,47	6 216,21
województwo małopolskie	3 296,87	3 849,41	4 177,49	4 551,76	5 141,34	5 787,76
Polska	3 395,81	3 943,56	4 307,21	4 702,47	5 240,02k	5 779,94

Źródło: Opracowanie własne na podstawie danych BDL (dostęp: 24.08.2021).

Jak ukazuje powyższa tabela, dochody na 1 mieszkańca wzrosły w każdej z jednostek terytorialnych. Największy wzrost, bo aż 75,55%, nastąpił w województwie małopolskim. Najniższy natomiast wzrost widoczny jest w Gminie Podegrodzie. Niższy niż w innych JST dochód może być spowodowany wielodzielnością, a także mieć wpływ na dynamiczną sytuację gospodarczą, która związana jest bezpośrednio z brakiem miejsc pracy i pobieraniem świadczeń rodzinnych.

Na podstawie poniższej tabeli można zauważyć, że największy przyrost dochodów w Gminie Podegrodzie dotyczy działu nr 851 *Ochrona zdrowia*, 10 *Rolnictwo i łowiectwo* oraz 710 *Działalność usługowa*. Największy spadek można zanotować w dziale nr 600 *Transport i łączność* i w dziale nr 700 *Gospodarka mieszkaniowa*.

Tabela 20 Struktura dochodów w Gminie Podegrodzie w latach 2018-2020

Nr działu	Dział	2018	2019	2020
10	Rolnictwo i łowiectwo	210 690,41	713 110,04	968 705,47
20	Leśnictwo	813,22	842,18	909,37
400	Wytwarzanie i zaopatrywanie w energię elektryczną, gaz i wodę	598 862,42	630 844,09	644 876,52
600	Transport i łączność	2 155 454,72	281 262,44	9 983,02
700	Gospodarka mieszkaniowa	897 086,98	484 251,75	483 167,37
710	Działalność usługowa	93 559,42	144 648,08	378 640,15
750	Administracja publiczna	115 053,89	318 491,66	168 637,94
751	Urzędy naczelnych organów władzy państwowej, kontroli i ochrony prawa oraz sądownictwa	121 771,15	128 789,58	131 517,00



Nr działu	Dział	2018	2019	2020
754	Bezpieczeństwo publiczne i ochrona przeciwpożarowa	51 446,70	67 693,03	303 668,57
756	Dochody od osób prawnych, od osób fizycznych i od innych jednostek nieposiadających osobowości prawnej oraz wydatki związane z ich poborem	10 603 956,48	12 000 724,75	12 522 709,05
758	Różne rozliczenia	21 963 016,00	22 692 373,39	24 549 652,30
801	Oświata i wychowanie	2 055 074,66	1 339 086,36	3 443 343,14
851	Ochrona zdrowia	2,00	442	1 268,50
852	Pomoc społeczna	856 950,33	777 183,14	693 155,21
854	Edukacyjna opieka wychowawcza	254 910,30	319 076,60	206 402,14
855	Rodzina	21 722 583,73	24 938 251,22	26 937 818,67
900	Gospodarka komunalna i ochrona środowiska	1 636 091,39	2 815 348,58	3 237 312,84
921	Kultura i ochrona dziedzictwa narodowego	0,00	10 000,00	14 000,00

Źródło: Opracowanie własne na podstawie danych BDL (dostęp: 24.08.2021).

Tabela na następnej stronie przedstawia wydatki Gminy Podegrodzie. Jak można zauważyć największy wzrost wydatków w latach 2018-2020 nastąpił w dziale nr 754 *Bezpieczeństwo publiczne i ochrona przeciwpożarowa*, a także w działach nr 10 i 400. Największy spadek wydatków zanotowano w dziale nr 851 *Ochrona zdrowia*, nr 700 *Gospodarka mieszkaniowa*, nr 600 *Transport i łączność*, co negatywnie wpływa na rozwój Gminy, ponieważ są to sektory ważne dla bezpieczeństwa i jakości życia mieszkańców.

Przyrost ludności w Gminie Podegrodzie może wiązać się w przyszłych latach ze zwiększeniem zapotrzebowania na mieszkania. Na chwilę obecną wydatki na budowę nowych mieszkań są coraz mniejsze. Dlatego też władze Gminy powinny zwiększyć środki na rozwój gospodarki mieszkaniowej, po to aby zapobiec w kolejnych latach migracji osób, które będą poszukiwały nowego miejsca do zamieszkania.



Tabela 21 Struktura wydatków w Gminie Podegrodzie w latach 2018-2020

Nr działu	Dział	2018	2019	2020
10	Rolnictwo i łowiectwo	601 686,53	698 645,60	871 189,14
400	Wytwarzanie i zaopatrywanie w energię elektryczną, gaz i wodę	601 686,53	698 645,60	871 189,14
600	Transport i łączność	5 706 168,99	4 489 647,63	2 766 693,28
700	Gospodarka mieszkaniowa	4 028 808,75	1 251 290,66	1 862 441,97
710	Działalność usługowa	785 434,31	318 788,86	874 441,89
750	Administracja publiczna	3 676 636,85	3 868 973,54	4 140 773,84
751	Urzędy naczelnych organów władzy państwowej, kontroli i ochrony prawa oraz sądownictwa	121 771,15	128 789,58	131 517,00
754	Bezpieczeństwo publiczne i ochrona przeciwpożarowa	453 249,50	758 579,75	1 094 256,21
801	Oświata i wychowanie	17 373 450,26	20 832 424,57	22 127 526,27
851	Ochrona zdrowia	148 948,31	145 352,66	61 461,25
852	Pomoc społeczna	1 829 672,74	1 734 117,00	1 681 361,61
854	Edukacyjna opieka wychowawcza	574 350,63	771 895,88	854 118,71
855	Rodzina	21 946 955,33	25 997 375,64	27 457 253,91
900	Gospodarka komunalna i ochrona środowiska	2 756 297,85	4 383 420,57	4 988 933,38
921	Kultura i ochrona dziedzictwa narodowego	1 175 000,00	1 460 543,71	1 216 680,48

Źródło: Opracowanie własne na podstawie danych BDL (dostęp: 24.08.2021).



Gmina Podegrodzie pozyskiwała w okresie 2014-2020 fundusze unijne w ramach czterech programów operacyjnych. Były to:

- Program Operacyjny Inteligentny Rozwój,
- Program Operacyjny Polska Cyfrowa,
- Program Operacyjny Wiedza Edukacja Rozwój,
- RPO Województwa Małopolskiego.

Jak ukazuje tabela poniżej, najwięcej projektów zostało zrealizowanych w ramach Regionalnego Programu Operacyjnego Województwa Małopolskiego. Projektów z pomocą i dofinansowaniem RPO Województwa Małopolskiego w roku 2020 było 22. Program Operacyjny Inteligentny Rozwój sfinansował 5 projektów, natomiast Program Operacyjny Cyfrowa Polska, wraz z Programem Operacyjnym Wiedza Edukacja Rozwój, po dwa projekty w roku 2020. Na przestrzeni lat 2017-2020 widoczny jest wzrost dofinansowań na projekty w Gminie.

Tabela 22 Liczba umów / decyzji o dofinansowanie przedsiębiorstw prywatnych wg programów operacyjnych w latach 2017-2020 (jednostka miary: sztuka)

	2017	2018	2019	2020
Program Operacyjny Inteligentny Rozwój	1,00	2,00	3,00	5,00
Program Operacyjny Polska Cyfrowa	0,00	1,00	1,00	2,00
Program Operacyjny Wiedza Edukacja Rozwój	0,00	0,00	1,00	2,00
RPO Województwa Małopolskiego	6,00	9,00	13,00	22,00
Ogółem	7,00	12,00	18,00	31,00

Źródło: Opracowanie własne na podstawie danych BDL.

## WNIOSKI:

Podsumowując, sytuacja finansowa Gminy Podegrodzie wpisuje się w ogólnokrajowe trendy społeczne i gospodarcze, czego przejawem są rosnące dochody (w tym dochody z podatku PIT, CIT i inne) przy jednoczesnym wzroście wydatków. Bardzo ważne w ciągu ostatniego roku są wydarzenia związane z wybuchem pandemii COVID-19, a wraz z nią – spowolnienie gospodarcze. Dlatego też istotne jest



zrównoważone planowanie wydatków tak, aby uniknąć lub zminimalizować deficyt budżetowy.

Sytuacja spowodowała zredukowanie dochodów gmin w całej Polsce, gdzie budżet został przeznaczony na przeciwdziałanie skutkom pandemii. Gmina Podegrodzie korzysta z takich programów UE, jak: RPO Województwa Małopolskiego, Program Operacyjny Inteligentny Rozwój, Program Operacyjny Polska Cyfrowa, Programem Operacyjnym Wiedza Edukacja Rozwój. Na pozytywną ocenę zasługuje również zwiększona aktywność w ramach zawierania umów dotyczących wsparcia.

W poniższej tabeli zaprezentowano podsumowanie rozdziału diagnozy odnośnie sfery społecznej.

Tabela 23 Analiza SWOT dla sfery społecznej

Mocne strony	Słabe strony
wzrost liczby ludności	duże wykorzystanie węgla w bilansie energetycznym Gminy
ożywienie gospodarcze	spadek współczynnika potencjału demograficznego
wzrost migracji wewnętrznych	ujemny przyrost naturalny
wzrost zameldowań	gorsze wyniki egzaminu 8-klasisty w porównaniu do wyników wojewódzkich
wysoki kapitał intelektualny mieszkańców Gminy	wzrost liczby osób przypadających na aptekę
dwie przychodnie funkcjonujące na terenie Gminy Podegrodzie	brak całodobowej opieki w NZOZ
działalność Ośrodka Pomocy Społecznej	
prowadzenie poradnictwa w zakresie pomocy rodzinie	
zaangażowanie pracowników OPS na rzecz pomocy społecznej	
podleganie pod Komendę Powiatową Policji w Starym Sączu	



Mocne strony	Słabe strony
dobrze zorganizowane jednostki OSP w Gminie Podegrodzie	
bogata oferta kulturalna	
obszar atrakcyjny osadniczo	
komputeryzacja bibliotek	

Szanse	Zagrożenia
szansa na ożywienie gospodarcze przez wzrost liczby osób na terenach wiejskich	starzenie się społeczeństwa
wzrost wpływów z podatku do budżetu Gminy	wzrost kosztów opieki zdrowotnej
podjęcie działań mających na celu zwiększenie dostępności opieki medycznej dla mieszkańców	deficyt służby zdrowia
tendencja do wydłużania się życia – rozwój medycyny	niewystarczająco dostosowana służba zdrowia do skutków starzenia się społeczeństwa w zakresie opieki geriatrycznej i paliatywnej
malejąca liczba osób korzystających z pomocy OPS	pogłębiająca się liczba problemów o podłożu społecznym
aktywizacja osób starszych	niewystarczające finansowanie pomocy społecznej
rosnące zainteresowanie obszarem Gminy jako miejscem zamieszkania	powstawanie środowisk zagrożonych wykluczeniem społecznym

Źródło: Opracowanie własne.



### 3. SFERA GOSPODARCZA

#### 3.1 Zasoby środowiska naturalnego

Zasoby przyrodnicze to bogactwa naturalne, które są wykorzystywane przez człowieka, wszystkie składniki materii i energii. Dzielą się one na zasoby organiczne i nieorganiczne. Do tych pierwszych zalicza się organizmy zwierzęce i roślinne, a nieorganiczne zasoby są to materie nieożywione<sup>6</sup>.

Budowa geologiczna i tektonika podłoża skalnego występującego na terenie Gminy Podegrodzie jest wynikiem długotrwałych i skomplikowanych procesów geologicznych, które zachodziły w Karpatach Zachodnich. Na omawianym terenie dominują trzeciorzędowe utwory fliszu karpackiego oraz czwartorzędowe osady aluwialne i gliny zwietrzelinowe. Zarówno północną, zachodnią, jak i centralną część Gminy Podegrodzie obejmuje Pogórze Łącko-Podegrodzkie wchodzące w skład Beskidu Wyspowego.

Opisana wyżej lokalizacja Gminy oraz jej podstawowe uwarunkowania wskazują, iż na tych terenach doskonale sprawdza się działalność rolnicza. Gmina charakteryzuje się łagodną rzeźbą terenu – podgóorską i dolinną, wraz z łagodnymi grzbietami i szczytowymi kopułami. Odznacza się najkorzystniejszymi w skali powiatu nowosądeckiego warunkami klimatycznymi oraz glebowymi. Gleby Gminy Podegrodzie według klasyfikacji ogólnej zaliczają się do gleb górskich. Mady będące najbardziej urodzajnymi glebami występują na terenie Gminy w dolinie Dunajca, inne gleby, jak brunatne i płowe, znajdują się na powierzchniach zrównań Podgórza Podegrodzkiego.

Obszar gminy Podegrodzie leży na trasie wędrówek i transformacji mas powietrza o różnych właściwościach fizycznych. Cechy klimatyczne Gminy Podegrodzie nie odbiegają w zasadzie od klimatu panującego na obszarze Beskidów Zachodnich, ponieważ w 65% przypadków rocznie napływa tu powietrze polarno-morskie, które zimą przynosi ocieplenie i bardzo często odwilże, zwiększone zachmurzenie i opady deszczu, mżawki lub deszcz ze śniegiem. W lecie natomiast napływa powietrze chłodne, które daje duże zachmurzenie i opady o charakterze przelotnym, często burzliwym. Według *Planu*

---

<sup>6</sup>Ekologia.pl, *Zasoby przyrody*, <https://www.ekologia.pl/wiedza/slovníki/leksykon-ekologii-i-ochrony-srodowiska/zasoby-przyrody> (dostęp: 25.07.2021).





*Rozwoju Lokalnego Gminy Podegrodzie* w 30% przypadków klimat formułuje się po wpływie powietrza polarno-kontynentalnego przynieszonego przez wiatry wschodnie i południowo-wschodnie. Cechuje go mała wilgotność i małe zachmurzenie. Jesienią i zimą powstają w tych masach silne inwersje temperatury, a w dolinach osadza się mgła. Latem przy silnym nagraniu dochodzi do powstania lokalnych burz i ulew. Pozostałe około 5% przypadków rocznie przypada na masy zwrotnikowo-morskie, zwrotnikowo-kontynentalne oraz arktyczne, które mają cechy powietrza ciepłego w zimie wywołują odwilże, a w lecie upały. Arktyczne powietrze sprzyja tworzeniu rozległych inwersji i dużego spadku temperatury.

Florę Gminy Podegrodzie zalicza się głównie do strefy roślinności podgórskiej, która charakteryzuje się występowaniem mniej licznych lasów, przeważnie mieszanych, których powierzchnia wynosi 96 ha czyli 23% powierzchni Gminy (w powiecie nowosądeckim udział ten wynosi ok. 50%, a w Polsce ok. 27%). Są to lasy prywatne, a także państwowe, położone w południowo-zachodniej i zachodniej części Gminy Podegrodzie. Najczęściej występującymi na tym terenie drzewami są: jodła pospolita, świerk pospolity, modrzew, sosna pospolita. Tereny Gminy Podegrodzie nie obfitują w duże połacie leśne, jednak zaobserwować można różnorodną faunę lądową, jak i wodną. Wśród ssaków występują: sarny, lisy, żbiki, zające, kuny, łasice, wiewiórki pospolite i szare, nietoperze, bobry. Bogaty jest świat ptaków, m.in.: jastrzębie, dzikie gołębie, jarząbki, kuropatwy, przepiórki i wiele innych.

Na terenie Gminy Podegrodzie znajduje się Południowomałopolski Obszar Chronionego Krajobrazu, który położony jest w południowej części województwa małopolskiego. Obszar ten został utworzony w październiku 1997 r. na terenie ówczesnego województwa nowosądeckiego. Stanowi on obszar węzłów i korytarzy ekologicznych i jest bezpośrednią otuliną lub dodatkową strefą ochronną dla wybitnej wartości obiektów przyrodniczych, został utworzony ze względu na wyróżniający się krajobraz o zróżnicowanych ekosystemach. Jego całkowita powierzchnia wynosi 364 176 ha. Znajdują się na nim leśne ekosystemy, takie jak ekosystem rzeki Białki, kompleksy torfowisk orawskich czy izolowane skałki Pasa Skalic Nowotarskich i Spiskich.

W Gminie Podegrodzie znajdują się również obszary Natura 2000, które chronią zagrożone gatunki oraz ich miejsca występowania, a także siedliska przyrodnicze istotne



dla Europy. Każdy obszar jest traktowany indywidualnie, ma specyficzny charakter, a są w nim chronione odmienne gatunki czy siedliska przyrodnicze.

Obszar siedliskowy Natura 2000 Środkowy Dunajec z Dopływami (PLH120088) obejmuje swoim zasięgiem część doliny rzecznej Dunajca oraz dolne odcinki potoków: Ochotnica, Kamienica Gorczańska, Słomka. Obszar ten został utworzony w celu ochrony siedlisk zbiorowisk roślinnych, siedlisk przyrodniczych, takich jak: pionierska roślinność na kamieńcach górskich potoków, zarośla wrześni na kamieńcach i żwirowiskach górskich potoków, zarośla wierzby siwej na kamieńcach i żwirowiskach górskich potoków oraz łągi wierzbowe, topolowe, olszowe i jesionowe i olsy źródliskowe. Całkowita powierzchnia tego obszaru wynosi 7,56 km<sup>2</sup>.

Obszar siedliskowy Natura 2000 Ostoje Nietoperzy Beskidu Wyspowego (PLH120052) obejmuje swoim zasięgiem część Beskidów Zachodnich, a niektóre ostoje pokrywają się z Południowomałopolskim Obszarem Chronionego Krajobrazu. Obszar składa się z jedenastu enklaw, na terenie których występują obiekty, gdzie znajdują się kolonie rozrodcze nietoperzy. Takim obiektem na terenie Gminy Podegrodzie jest kościół w Podegrodziu, na strychu którego stwierdzono kolonie rozrodcze nocka dużego. Całkowita powierzchnia tego obszaru wynosi 57,06 km<sup>2</sup>.

Kolejnym obszarem prawnie chronionym, natomiast nie należącym do obszaru Natura 2000, jest pomnik przyrody lipa drobnolistna „Jana i Marianny” znajdujący się przy przydrożnej kapliczce w sołectwie Długołęka Świerkla.

Warto wspomnieć, że północno-zachodnia i południowo-wschodnia część Gminy Podegrodzie objęta została siecią ekologiczną ECONET-PL, korytarzem ekologicznym Dolnego Dunajca oraz krajowym korytarzem ekologicznym Beskidu Makowskiego i Wyspowego. ECONET=PL jest systemem obszarów zachowanych pod względem obszarów przyrodniczych kraju powiązanych korytarzami ekologicznymi. Sieć została stworzona w celu do oceny występowania zagrożonych gatunków i ekosystemów.



## 3.2 Ochrona środowiska przyrodniczego

### 3.2.1 Działania na rzecz ochrony środowiska

Dla Gminy Podegrodzie istotną kwestią jest zrównoważony rozwój środowiska, który ma służyć poprawie stanu przyrody i niedopuszczaniu do dalszej degradacji środowiska, a także restytucji zniszczonych elementów natury. W tej części diagnoza skupi się na ochronie i kształtowaniu środowiska przyrodniczego.

Gmina Podegrodzie jest objęta Planem Gospodarki Niskoemisyjnej (PGN). Jest to dokument zawierający działania, które mają zmierzać do poprawy jakości powietrza na terenie Gminy; jest on spójny z dokumentami strategicznymi kraju, województwa i gminy. Plan ma na celu redukcję gazów cieplarnianych, zwiększenie udziału odnawialnych źródeł energii (OZE) oraz redukcję zużycia energii końcowej. Jako główne kierunki interwencji na terenie Gminy omawiany dokument strategiczny wyznacza:

- całościową modernizację budynków mieszkalnych,
- modernizację istniejących urządzeń sieciowych, tak aby zapewnić bezpieczeństwo dostaw ciepła i energii elektrycznej,
- unowocześnienie technologii, które pozwoliłyby na ogrzewanie budynków oraz użycie instalacji ekologicznych,
- upowszechnianie i wsparcie w wykorzystywaniu energii odnawialnej, zwłaszcza instalacja kolektorów słonecznych i pomp ciepła, jak i wykorzystanie biomasy,
- modernizację oświetlenia ulicznego, dzięki zastosowaniu odnawialnych źródeł energii,
- odpowiednie przygotowanie planów dotyczących przestrzeni urbanistycznych,
- upowszechnianie informacji na temat redukcji emisji dwutlenku węgla oraz korzystania z technologii, wykorzystujących odnawialne źródła energii – podniesienie świadomości ekologicznej mieszkańców.

Zanieczyszczenia powietrza w Gminie Podegrodzie wynikają głównie z emisji zużycia stałych paliw grzewczych i ogrzewania indywidualnego, dlatego istotne jest podnoszenie świadomości mieszkańców w zakresie poprawnego ogrzewnictwa. Duża część społeczności gminy wykorzystuje do celów grzewczych niskiej jakości rodzaje węgla lub nawet odpady. Niektóre budynki w Gminie Podegrodzie nie posiadają



termomodernizacji, przez co mieszkańcy wykorzystują urządzenia energochłonne, co zwiększa tzw. niską emisję na omawianym obszarze. W wyniku wykorzystywania przestarzałej infrastruktury oświetlenia ulicznego, Gmina ponosi wysokie koszty energii elektrycznej. Rosnący problem zanieczyszczenia środowiska pochodzi również z transportu, a wiąże się to z niewystarczającą infrastrukturą rowerową. Niekorzystna dla Gminy Podegrodzie jest niska świadomość ekologiczna mieszkańców, którzy nie są zainteresowani OZE ani modernizacją budynków mieszkalnych.

Warto wspomnieć, że całe województwo jest objęte Programem Ochrony Powietrza dla Województwa Małopolskiego. Program ten ma na celu ograniczenie emisji powierzchniowej na terenie województwa i działania naprawcze w zakresie ochrony powietrza poprzez wykorzystanie nowoczesnych rozwiązań.

Studium uwarunkowań i kierunków zagospodarowania przestrzennego Gminy Podegrodzie, które zostało przyjęte Uchwałą Rady Gminy Podegrodzie Nr XX/245/2020 z dnia 5 sierpnia 2020 r., obejmuje ustalenia w zakresie ochrony środowiska i krajobrazu. Działania te obejmują ograniczenia emisji zanieczyszczeń powietrza i hałasu poprzez m. in. wykorzystanie gazu do celów grzewczych, ograniczeń pochodzących z zakładów poprzez ich modernizację, stworzenie większej ilości udogodnień dla ruchu pieszego i rowerowego w celu zmniejszenia transportu samochodowego.

W Gminie Podegrodzie funkcjonuje również program „Czyste powietrze”, którego zadaniem jest ograniczenie emisji pyłów i innych zanieczyszczeń do atmosfery, edukację ekologiczną w zakresie ograniczenia przyczyn prowadzących do powstawania smogu i ograniczanie niskiej emisji na terenie Kotliny Sądeckiej. Z programu mogą skorzystać właściciele domów jednorodzinnych, a także osoby fizyczne. Program skupia się na wymianie kotłów opalanych paliwem stałym, a także termomodernizacji budynków. Takie działania mają przyczynić się do niwelowania tzw. niskiej emisji, czyli szkodliwych zanieczyszczeń emitowanych głównie podczas ogrzewania budynków.

Na terenie Gminy Podegrodzie nie ma zlokalizowanej stacji automatycznego monitoringu powietrza. Najbliższa stacja pomiarowa zlokalizowana jest w Nowym Sączu przy ul. Nadbrzeżnej. Dokonuje ona pomiarów dla miasta Nowego Sącza oraz dla całego powiatu nowosądeckiego. Ostatnie dane z roku 2020 ukazują niekorzystne dla Gminy Podegrodzie wskaźniki dotyczące jakości powietrza. Stężenia średnioroczne dla pyłów



zawieszonych PM10 i PM2,5 wykazały duże przekroczenia w stosunku do przyjętych dopuszczanych norm.

Jak ukazują dane z BDL GUS w latach 2015-2020 zaobserwowano istotny wzrost emisji zanieczyszczeń gazowych, a także pyłowych na terenie powiatu nowosądeckiego. Władze powiatu starają się apelować do mieszkańców obszaru o korzystanie z innych dostępnych źródeł ciepła, zaprzestanie palenia w kominkach, poruszanie się pieszo bądź rowerem na krótkich odcinkach drogi, a także komunikacją zbiorową. W celu polepszenia jakości powietrza podmioty zarządzające powiatem powinny zintensyfikować kontrole w zakresie spalania odpadów, zaś policja i Inspekcja Transportu powinny kontrolować na tym terenie wydobywanie się spalin w ruchu ulicznym.

Zaletą jest to, że jakość powietrza w Gminie Podegrodzie cały czas ulega poprawie. Można to zaobserwować na stronie [www.Airly.org](http://www.Airly.org). To witryna, której celem jest przekazywanie aktualnych danych na temat zanieczyszczenia powietrza w najbliższej okolicy. Na dzień 24.07.2021 r. strona ta ukazuje dobry stan powietrza na terenie Gminy Podegrodzie. Bardzo prawdopodobne, że jest to spowodowane okresem letnim, przez co mieszkańcy Gminy nie muszą korzystać z indywidualnych pieców, które są głównymi emitorami zanieczyszczeń na tym terenie.

Gmina Podegrodzie jest także objęta Programem Ochrony Środowiska (POŚ) obejmującym lata 2019-2024 z perspektywą na lata 2025-2026, który został opracowany zgodnie z Wytycznymi dla opracowania wojewódzkich, powiatowych i gminnych programów ochrony środowiska. POŚ odwołuje się zarówno do klimatu, gospodarki wodnej, jak i zasobów przyrodniczych. Jako główne kierunki interwencji na terenie Gminy omawiany dokument strategiczny wyznacza:

- osiągnięcie wymaganych standardów dotyczących jakości powietrza,
- zwiększenie bezpieczeństwa energetycznego,
- osiągnięcie i utrzymanie dobrego stanu wód powierzchniowych,
- zmniejszenie oddziaływania hałasu i promieniowania elektromagnetycznego,
- racjonalną gospodarkę odpadami,
- przeciwdziałanie awariom,
- ochronę walorów przyrodniczych i krajobrazowych,
- racjonalne wykorzystywanie zasobów naturalnych,
- podniesienie świadomości ekologicznej mieszkańców.



Ważną kwestią w ochronie środowiska przyrodniczego jest korzystanie z Odnawialnych Źródeł Energii (OZE). Główną zaletą OZE jest wykorzystywanie darmowej i praktycznie nieskończonej energii pochodzącej ze słońca, wiatru czy wody, dzięki czemu każdy użytkownik gospodarstwa domowego może płacić niższe rachunki za energię.

Produkcja energii z OZE jest związana z rozwojem nowych technologii i stanowi synonim postępu. Zaletą zwiększenia udziału energii odnawialnej jest poprawa efektywności wykorzystania i oszczędzania paliw kopalnych, a co za tym idzie, poprawa stanu środowiska w wyniku ograniczenia ilości emitowanych zanieczyszczeń oraz deponowanych odpadów. Kolektory słoneczne, ogniwa fotowoltaiczne, energia pochodząca z wiatru, energia geotermalna, energia biomasy są najlepszymi alternatywnymi źródłami energii.

Do najbardziej rozpowszechnionych metod wykorzystywania energii słonecznej w Polsce należą kolektory słoneczne. W województwie małopolskim istnieją dobre warunki, które mogą służyć do wykorzystania energii promieniowania słonecznego, ponieważ nasłonecznienie w Polsce jest w miarę równomierne<sup>7</sup>. Średnie nasłonecznienie w Polsce, a także w Gminie Podegrodzie, wynosi ok. 1000 kW/m<sup>2</sup> rocznie, Korzystanie z kolektorów słonecznych jest opłacalne, ponieważ przyczyniają się one do obniżenia kosztów ogrzewania. Inwestycje w instalacje słoneczne oferują różne krajowe programy wsparcia finansowego, a banki mają w swojej ofercie preferencyjne kredyty.

Kolejną metodą wykorzystywania energii słonecznej są ogniwa fotowoltaiczne. Są to półprzewodniki, które przetwarzają energię z promieni słonecznych w czysty prąd elektryczny. Gdy promienie słońca padają na ogniwo, zachodzi tzw. zjawisko fotowoltaiczne. Jest to jedna z najbardziej przyjaznych dla środowiska technologii.

Energia wiatru nie jest w żaden sposób wykorzystywana na terenie Gminy Podegrodzie. Aby móc wykorzystać energię wiatru do produkcji prądu potrzebne są odpowiednie warunki – stałe występowanie wiatru o określonej prędkości, a teren województwa małopolskiego, a zatem i Gminy Podegrodzie, należy do niekorzystnej strefy o małych zasobach energetycznych wiatru.

---

<sup>7</sup> portal internetowy: [www.zielonaenergia.eco.pl](http://www.zielonaenergia.eco.pl).



Istotnymi działaniami wspierającymi korzystny rozwój środowiska przyrodniczego jest budownictwo pasywne, które ma na celu wznoszenie budynków, które charakteryzują się mniejszym zużyciem energii potrzebnej zarówno do ogrzewania, jak i zasilania urządzeń elektrycznych. Na terenie Gminy Podegrodzie w tej technologii są wybudowane: Gminny Żłobek i Gminne Przedszkole w Podegrodziu, a także Muzeum i Gminna Biblioteka.

Pomiary prowadzone przez Wojewódzki Inspektorat Ochrony Środowiska w Krakowie pokazują, że części wód powierzchniowych na terenie Gminy Podegrodzie oceniono jako złe. Na zanieczyszczenie wód powierzchniowych największy wpływ ma brak gminnej zbiorczej sieci kanalizacyjnej, nawozy sztuczne i chemiczne środki ochrony roślin stosowane w rolnictwie oraz dzikie wysypiska śmieci. Istotne są zatem inwestycje w bariery biogeochemiczne w postaci zieleni, która ma na celu redukcję zanieczyszczeń. Gmina Podegrodzie będzie działać w kierunku rozbudowy systemu odprowadzania i oczyszczania ścieków, zachowania naturalnego otoczenia cieków wodnych, a także ochrony ujęć wód.

Gmina Podegrodzie podjęła w roku 2018 starania w celu uzyskania dofinansowania na wymianę źródeł ciepła w indywidualnych gospodarstwach domowych na terenie Gminy. Projekt skierowany jest do wszystkich mieszkańców gminy Podegrodzie. Zakłada on wymianę 150 sztuk starych, nisko sprawnych pieców węglowych na nowe ekologiczne opalane biomasą oraz ekogroszkiem.

Wójt Gminy Podegrodzie działając na podstawie art. 85 ust. 3 z dnia 3 października 2008 r. zawiadomił, że w dniu 29 października 2019 r. na wniosek Polskiej Spółki Gazownictwa wydał decyzję o budowę stacji regazyfikacji skroplonego gazu LNG wraz ze stacją redukcyjno-pomiarową oraz podłączeniem projektowanej stacji z siecią gazową w miejscowości Stadła w Gminie Podegrodzie. Gaz skroplony LNG to gaz ziemny zamieniony w postać płynną, który jest oczyszczony z wilgoci, dwutlenku węgla, azotu i cięższych węglowodorów, przez co jest to związek nietoksyczny, a jego stosowanie jest bezpieczne; preferowany jest w Europie, jako nośnik energii do produkcji ciepła.

Od 1 stycznia 2020 r. systemem gospodarowania odpadami komunalnymi na terenie Gminy Podegrodzie objęci są właściciele nieruchomości zamieszkałych. Gospodarowanie odpadami komunalnymi to przede wszystkim przetwarzanie odpadów,



łącznie z nadzorem nad tego rodzaju działaniami, a także późniejsze postępowanie z miejscami unieszkodliwiania odpadów. Gmina podegrodzie posiada Punkt Selektywnej Zbiórki Odpadów Komunalnych (PSZOK), który usytuowany jest na terenie działek przynależnych do zamkniętego składowiska odpadów w miejscowości Podegrodzie. Jest to miejsce, w którym mieszkańcy mogą nieodpłatnie przywieźć m.in. zużyte baterie, chemikalia, leki, sprzęt elektryczny, zużyte opony samochodowe itp. Są pewne limity, takie jak w przypadku odpadów budowlanych – nieodpłatny limit ustalono na 2,2 m<sup>3</sup> rocznie na daną deklarację, natomiast w przypadku zużytych opon samochodowych do 10 sztuk rocznie na daną deklarację.

W roku 2020 niesegregowane odpady komunalne z terenu Gminy Podegrodzie trafiły do:

- instalacji do mechaniczno-biologicznego przetwarzania zmieszanych odpadów komunalnych, PUK EMPOL w miejscowości Tylmanowa,
- instalacji do mechaniczno-biologicznego przetwarzania zmieszanych odpadów komunalnych, PUK EMPOL w miejscowości Gorlice,
- instalacji do mechaniczno-biologicznego przetwarzania zmieszanych odpadów komunalnych, NOVA, Sp. z o. o. w miejscowości Nowy Sącz.

W Gminie Podegrodzie co roku powstaje ok. 0,8 tys. ton odpadów komunalnych, natomiast znaczna większość nie podlega zbiórce selektywnej, mimo iż, jak podaje Studium Uwarunkowań i Kierunków Zagospodarowania Przestrzennego Gminy Podegrodzie, skład morfologiczny odpadów pozwala na ich selekcję i odzysk. Na omawianym terenie jest zlokalizowane wysypisko odpadów komunalnych, które są poddawane selekcji. Część z nich zagospodarowana jest przez mieszkańców.

### 3.2.2 Zagrożenia naturalne

Prowadzone przez ostatnie dziesięciolecia działania polegające m.in. na intensywnej melioracji gruntów doprowadziły do zaburzenia zdolności naturalnego retencjonowania wody, a w konsekwencji – do zmniejszenia możliwości zapobiegania lub ograniczania skutków niekorzystnych zjawisk pogodowych, takich jak powódzie czy susze.





Na terenie Gminy Podegrodzie dużym problemem jest zagrożenie powodziowe. Aby chronić tereny Gminy wzniesione zostały wzdłuż doliny Dunajca obwałowania. Dopływy Dunajca przepływające przez Gminę są tylko częściowo uregulowane, co sprawia, że w przypadku obfitych opadów atmosferycznych widoczne są tu intensywne wezbrania, które powodują lokalne powodzie i podtopienia. By zapobiec tego typu sytuacjom Wody Polskie opracowało „Studium określające granice obszarów bezpośredniego zagrożenia powodzią dla terenów nieobwałowanych w zlewni górnego Dunajca”, obejmujące oprócz terenów powodziowych również tereny erozji brzegowej i obszary osuwiskowe. Obszary, które są bezpośrednio zagrożone powodzią, to przede wszystkim tereny terasy zalewowej rzeki, a także część terasy nadzalewowej Dunajca.

Rysunek 1 Ocena zagrożenia powodziowego na terenie Gminy Podegrodzie



#### Legenda

##### Obszar zagrożenia powodziowego

- Prawdopodobieństwo wystąpienia powodzi Q 0,2% - raz na 500 lat

##### Drogi

- krajowe
- wojewódzkie

##### Pokrycie terenu

- wody powierzchniowe
- tereny zantropogenizowane
- tereny rolne
- lasy

Źródło: Program Ochrony Środowiska dla Gminy Podegrodzie na lata 2019 -2024 z perspektywą na lata 2025-2026 (dostęp:28.07.2021).



Odbudowa retencji wodnej wydaje się być inicjatywą najbardziej przyjazną dla środowiska. Pod pojęciem kształtowania zdolności retencyjnych rozumie się szeroki zakres działań, które powodować będą poprawę zasobów wodnych i jednocześnie poprawić mogą system wodny uszkodzony przez gospodarczą działalność człowieka. Pojawiające się coraz częściej deszcze o charakterze nawałnym wraz z silnym wiatrem sprawiają, że istotna jest ochrona przeciwpowodziowa, a także konserwacja urządzeń melioracyjnych na terenie całego dorzecza.

W Gminie Podegrodzie coraz częściej dochodzi do zmiany klimatu, co sprawia, że zwiększa się ilość opadów, z drugiej zaś strony obszar ten narażony jest na niebezpieczeństwo najniższych sum opadów szczególnie w okresie letnim. Susza powoduje zniszczenie upraw, przesuszenie gleby, zmniejszenie zasobów wody pitnej, a także zwiększone prawdopodobieństwo katastrofalnych pożarów. Ze względu na opadający poziom wód gruntowych i okresy występującej suszy, niezbędne jest również przetrzymanie wód opadowych. W sytuacji zapobiegania takim zagrożeniom naturalnym ważne jest tworzenie terenów zieleni, które w naturalny sposób pochłaniają nadmiary wody opadowej; tereny te projektowane powinny być w obniżeniu, by w maksymalnym stopniu przetrzymać wody opadowe. Jeśli chodzi o tereny utwardzone na obiektach zieleni stosowane powinny być nawierzchnie przepuszczalne.

Zarówno podtopienia, jak i zniszczenia spowodowane suszą, to jedne z najpoważniejszych problemów wynikających ze zmian klimatu, z którymi muszą się borykać mieszkańcy w strefie klimatu umiarkowanego. Gmina Podegrodzie podejmuje działania inwestycyjne i planowanie przestrzenne, a także podnosi świadomość mieszkańców w odniesieniu do nagłych zmian klimatu. POŚ ma na celu podniesienie odporności miasta na okresy bezopadowe, zjawiska pluwialne i termiczne.

## WNIOSKI:

Środowisko przyrodnicze na obszarze Gminy Podegrodzie odgrywa bardzo ważną rolę. Krajobraz jest zróżnicowany florystycznie poprzez rozmaite rzeźby terenu: łąki, tereny podmokłe, fliszowe wzgórza, porozcinane licznymi wąwozami. Na omawianym terenie występuje wiele zasobów naturalnych np. flisz karpacki, czwartorzędowe osady aluwialne, a także gliny zwietrzelinowe. Znajdują się tu również obszary objęte



programem Natura 2000, co powoduje, że omawiany teren staje się jeszcze bardziej wyjątkowy. Gmina od wielu lat stara się dbać o środowisko, realizując ekologiczne inwestycje i regularnie pozyskuje środki zewnętrzne w celu inwestowania w ochronę środowiska w tym regionie.

Ograniczenia związane z ochroną prawną przyrody zmniejszają możliwości rozwojowe w obszarze budowy infrastruktury transportowej, telekomunikacyjnej, gospodarczej, w tym wytwórczej i handlowej. Kolejne działania prorozwojowe gminy powinny być realizowane z poszanowaniem zasobów przyrody, zmniejszeniem i kompensacją ewentualnych zniszczeń środowiska przyrodniczego, co z pewnością będzie wymagało dodatkowych nakładów finansowych oraz wieloaspektowego planu działania.

Aby poprawić sytuację środowiska przyrodniczego w Gminie Podegrodzie, warto również brać pod uwagę wzmożone inwestowanie w technologię związaną z Odnawialnymi Źródłami Energii, które generują wzrost gospodarczy, a w dalszych latach zmniejszą emisję CO<sub>2</sub> i innych zanieczyszczeń powietrza. W celu rozpoczęcia realizacji takich przedsięwzięć warto zwiększyć świadomość ekologiczną mieszkańców, a także zacząć wdrażać działania promocyjne mające na celu propagowanie postaw prośrodowiskowych, co pomoże ograniczyć nieuzasadnione obawy przed energią odnawialną.

### 3.3 Przedsiębiorczość

Według „Encyklopedii Zarządzania”, przedsiębiorczość to dążenie do zapewnienia efektywnej koordynacji zasobów gospodarczych, a również umiejętność podejmowania ryzyka i wykorzystywania nadarzających się okazji. Przedsiębiorczość jest również cechą, która w dużym stopniu dotyczy danego obszaru terytorialnego. Zależy ona od wielu czynników o charakterze makroekonomicznym i mikroekonomicznym. Warto brać pod uwagę, że większość tych czynników nie zależy od samej gminy, powiatu czy województwa.

W poniższej tabeli przedstawiono dane dotyczące podmiotów nowo zarejestrowanych w Rejestrze Gospodarki Narodowej (REGON) według grup sekcji PKD 2007, które zostały udostępnione przez GUS.



Tabela 24 Podmioty nowo zarejestrowane według sekcji i działów PKD 2007 w gminie Podegrodzie w latach 2015-2020 (jednostka: podmiot)

Sekcja PKD		2015	2016	2017	2018	2019	2020
A	Rolnictwo, leśnictwo, łowiectwo i rybactwo	1	0	0	2	3	0
C	Przetwórstwo przemysłowe	8	12	13	11	9	10
D	Wytwarzanie i zaopatrywanie w energię elektryczną, gaz, parę wodną, gorącą wodę i powietrze do układów klimatyzacyjnych	3	5	1	1	1	1
F	Budownictwo	32	33	42	46	63	51
G	Handel hurtowy i detaliczny; naprawa pojazdów samochodowych, włączając motocykle	20	28	14	21	19	21
H	Transport i gospodarka magazynowa	5	4	4	7	7	2
I	Działalność związana z zakwaterowaniem i usługami gastronomicznymi	1	4	1	5	3	0
J	Informacja i komunikacja	1	3	2	0	4	0
K	Działalność finansowa i ubezpieczeniowa	3	1	1	2	5	1
L	Działalność związana z obsługą rynku nieruchomości	0	1	2	0	1	2



Sekcja PKD		2015	2016	2017	2018	2019	2020
M	Działalność profesjonalna, naukowa i techniczna	6	9	9	11	9	5
N	Działalność w zakresie usług administrowania i działalność wspierająca	0	1	10	7	1	4
P	Edukacja	3	1	0	0	3	1
Q	Opieka zdrowotna i pomoc społeczna	0	3	6	4	7	2
R	Działalność związana z kulturą, rozrywką i rekreacją	1	2	1	2	1	0
S+T	Pozostała działalność usługowa i gospodarstwa domowe zatrudniające pracowników; gospodarstwa domowe produkujące wyroby i świadczące usługi na własne potrzeby	2	5	7	12	3	7
razem		86	112	113	131	139	107

Źródło: Opracowanie własne na podstawie danych z BDL (dostęp: 31.08.2021).

Jak ukazuje tabela powyżej, na przestrzeni lat 2015-2020 wzrosła liczba nowo zarejestrowanych podmiotów według sekcji i działów PKD 2007 o 24%. Spadek nastąpił między rokiem 2019, a rokiem 2020 o 23%. Największy spadek widać w sekcji A (rolnictwo, leśnictwo, łowiectwo i rybactwo), I (działalność związana z zakwaterowaniem i usługami gastronomicznymi), J (informacja i komunikacja) i R (działalność związana z kulturą, rozrywką i rekreacją). Związane to może być z wystąpieniem pandemii COVID-19. Na przestrzeni dwóch lat wiele podmiotów zdecydowało się zakończyć prowadzenie działalności ze względu na fakt obostrzeń występujących w danych branżach. Największy wzrost natomiast zanotowała sekcja S+T (pozostała działalność usługowa i gospodarstwa domowe zatrudniające pracowników; gospodarstwa domowe produkujące wyroby i świadczące usługi na własne potrzeby), N (działalność w zakresie usług administrowania i działalność wspierająca),



F (*budownictwo*), C (*przetwórstwo przemysłowe*). Sekcja F stanowi najliczniejszą grupę – w porównaniu do ogółu stanowi 38%.

Tabela 25 Podmioty nowo zarejestrowane według grup rodzajów działalności według sekcji PKD 2007 (jednostka: sztuka)

Jednostka	Sekcja PKD 2007	2015	2016	2017	2018	2019	2020
Gmina Podegrodzie	rolnictwo, leśnictwo, łowiectwo i rybactwo	1	0	0	2	3	0
	przemysł i budownictwo	43	50	56	58	73	62
	pozostała działalność	42	62	57	71	63	45
powiat nowosądecki	rolnictwo, leśnictwo, łowiectwo i rybactwo	9	10	21	25	17	17
	przemysł i budownictwo	944	924	948	1 133	1 100	976
	pozostała działalność	940	919	911	1 141	993	858
województwo małopolskie	rolnictwo, leśnictwo, łowiectwo i rybactwo	151	159	160	197	153	164
	przemysł i budownictwo	9 168	9 014	9 680	10 820	11 352	9 467
	pozostała działalność	23 882	23 278	24 205	26 197	25 233	21 213
Polska	rolnictwo, leśnictwo, łowiectwo i rybactwo	3 622	3 387	3 146	3 506	3 600	3 456
	przemysł i budownictwo	86 356	86 793	95 242	105 209	107 995	94 068
	pozostała działalność	269 995	259 118	262 755	283 944	267 366	231 566

Źródło: Opracowanie własne na podstawie danych z BDL (dostęp: 31.08.2021).

Na podstawie powyższej tabeli można zauważyć wzrost aktywności gospodarczej w większości sekcji PKD. Największy spadek w Gminie Podegrodzie widać w sekcji rolnictwo, leśnictwo, łowiectwo i rybactwo, dotyczy to również Polski.



Tabela 26 Podmioty wg klas wielkości na 1000 mieszkańców ogółem (jednostka: %)

Jednostka	Klasa wielkości według liczby zatrudnionych	2015	2016	2017	2018	2019	2020
Gmina Podegrodzie	Ogółem	56,2	59,3	63,5	68,6	74	78,6
	0 - 9 osób	52,5	55,6	59,9	64,8	70,1	74,5
	10-49 osób	3,3	3,2	3,2	3,4	3,5	3,7
	50-249 osób	0,4	0,4	0,4	0,4	0,4	0,4
powiat nowosądecki	Ogółem	72,5	73,5	74,7	78,8	83,1	87,6
	0 - 9 osób	69,3	70,3	71,7	75,9	80,3	84,7
	10-49 osób	2,8	2,8	2,6	2,5	2,5	2,5
	50-249 osób	0,4	0,4	0,4	0,4	0,4	0,4
województwo małopolskie	Ogółem	107,9	109,7	112,1	115,1	120,2	125
	0 - 9 osób	103,2	105	107,4	110,7	115,8	120,7
	10-49 osób	3,9	3,9	3,9	3,7	3,6	3,5
	50-249 osób	0,7	0,7	0,7	0,7	0,7	0,7
	250-999 osób	0,1	0,1	0,1	0,1	0,1	0,1
Polska	Ogółem	108,9	110,3	112,1	113,6	117,5	121,9
	0 - 9 osób	104,2	105,5	107,4	109,2	113,1	117,5
	10-49 osób	3,8	3,9	3,8	3,6	3,6	3,5
	50-249 osób	0,8	0,8	0,8	0,7	0,7	0,7
	250-999 osób	0,1	0,1	0,1	0,1	0,1	0,1

Źródło: Opracowanie własne na podstawie danych z BDL (dostęp: 31.08.2021).

Jak wskazuje powyższa tabela, Gmina Podegrodzie zanotowała ogólny przyrost liczby przedsiębiorstw o 40% (w latach 2015-2020). Dla powiatu nowosądeckiego był to przyrost o 21%, dla województwa małopolskiego wzrost ten wynosił 16%, zaś dla Polski 12%. Warto zauważyć, że największy wzrost dotyczy mikroprzedsiębiorstw (MSP). W Gminie Podegrodzie wzrost liczby podmiotów zatrudniających do 9 osób wynosił 42% i był on znacznie wyższy niż w powiecie, województwie i kraju, co przedstawia się bardzo dobrze. Przez taki wzrost poprawia się koniunktura gospodarcza na omawianym terenie, a także zachęca to do uruchomienia własnego biznesu.

Czynniki wpływające na atrakcyjność danego terenu to m.in. zasób terenów inwestycyjnych. Gmina Podegrodzie niestety nie dysponuje we własnym zasobie terenami inwestycyjnymi, natomiast Miejscowy Plan Zagospodarowania Przestrzennego przewiduje funkcjonowanie dużych terenów usługowych i usługowo-produkcyjnych, m.in. w miejscowości Podrzecze oraz Podegrodzie. Oprócz tego w maju 2020 r. w Podegrodziu



został otwarty „Podegrodzki Bazar”. Lokalni rolnicy po raz pierwszy mogli sprzedawać swoje produkty i były to m.in. jajka, mleko, sery, chleby, rozsady roślin i kwiatów, owoce, warzywa. Dużą zaletą miejscowego targowiska jest brak opłaty za plac i duży parking. Niestety okres spowodowany pandemią COVID-19 spowodował, że Bazar musiał ostatecznie zostać zamknięty do czasu, aż zagrożenie ustanie.

## WNIOSKI:

Jak wynika z przedstawionych powyżej danych, stan przedsiębiorczości na omawianym terenie można ocenić jako dobry. Na przestrzeni lat 2015-2020 zauważyć można, że w Gminie Podegrodzie liczba nowych działalności (zwłaszcza jeśli chodzi o mikroprzedsiębiorstwa) wzrosła. Pokazuje to, że mieszkańcy mają świadomość potencjału gospodarczego i chętnie lokują swoje przedsiębiorstwa na terenie Gminy. W Gminie sukcesywnie spada liczba przedsiębiorców związanych z rolnictwem, łowiectwem czy leśnictwem, co w przyszłości może przyczynić się do zmiany jej wiejskiego charakteru, a także skłonić władze samorządowe do zintensyfikowania współpracy z przedsiębiorcami.

### 3.4 Rynek pracy

Rynek pracy posiada ekonomiczny, ale również społeczny i polityczny wymiar. Na kształtowanie się rynku pracy ma wpływ wiele czynników m.in. demografia, poziom płac, system zasiłków, wykształcenie itp. W latach 2015-2020 można zaobserwować trend, który wskazuje na zmniejszanie się bezrobocia zarówno na szczeblu krajowym, regionalnym oraz lokalnym.

Jak ukazuje poniższa tabela, w latach 2015-2020 liczba bezrobotnych w Gminie Podegrodzie spadła o 30%. Spadek zaprezentowany w tabeli wpisuje się w trendy ogólnokrajowe, natomiast jego wartość była niższa niż spadek odnotowany w województwie małopolskim (-31%) i Polsce (-33%), ale wyższa niż w powiecie nowosądeckim (-29%). Poniższe dane ukazują również, że w Gminie większy ubytek bezrobotnych zarejestrowanych nastąpił wśród mężczyzn (-53%), co jest wynikiem wyższym niż w powiecie, województwie i kraju. Mimo tendencji spadkowej liczby





bezrobotnych, zarejestrowanych w okresie 2015-2020, poniższa tabela wskazuje na wzrost liczby bezrobotnych w roku 2020, co jest spowodowane trwającą od marca wspomnianego roku pandemią COVID-19.

Tabela 27 Bezrobotni zarejestrowani według płci w Gminie Podegrodzie, powiecie nowosądeckim, województwie małopolskim i Polsce w latach 2015-2020

Jednostka		2015	2016	2017	2018	2019	2020
Gmina Podegrodzie	Kobiety	688	497	431	378	366	419
	mężczyźni	279	186	155	115	96	131,0
	Ogółem	409	311	276	263	270	288
powiat nowosądecki	Kobiety	5 986	4 556	4 152	4 164	4 030	4 725
	mężczyźni	4 150	3 036	2 309	1 990	1 951	2 422
	Ogółem	10 136	7 592	6 461	6 154	5 981	7 147
województwo małopolskie	Kobiety	64 189	52 328	44 721	41 157	35 532	45 192
	mężczyźni	55412	44203	34709	30332	27078	37858
	Ogółem	119601	96531	79430	71489	62610	83050
Polska	Kobiety	816 138	712 227	595 530	542642,0	479 415	561 606
	mężczyźni	747 201	622928,0	486 216	426 246	386 959	484826,0
	Ogółem	1 563 339	1 335 155	1 081 746	968 888	866 374	1 046 432

Źródło: Opracowanie własne na podstawie danych BDL (dostęp: 02.09.2021).

Poniższa tabela przedstawia bezrobotnych zarejestrowanych według płci w wieku produkcyjnym w ujęciu procentowym. Analizując poniższe dane można stwierdzić, że odsetek bezrobotnych w wieku produkcyjnym dla ogółu w latach 2015-2020 jest najniższy w Gminie Podegrodzie. Spadek tego odsetka wyniósł na omawianym terenie 41%. Ponadto najwyższy spadek mężczyzn bezrobotnych zarejestrowanych w liczbie ludności w wieku produkcyjnym również miał miejsce w Gminie Podegrodzie.

Tabela 28 Bezrobotni zarejestrowani według płci w wieku produkcyjnym w ujęciu procentowym w latach 2015-2020

Jednostka		2015	2016	2017	2018	2019	2020
Gmina Podegrodzie	Kobiety	10,8	8,2	7,2	6,8	6,9	7,4
	mężczyźni	6,7	4,4	3,7	2,7	2,2	3,0
	Ogółem	8,7	6,2	5,4	4,7	4,5	5,1



Jednostka		2015	2016	2017	2018	2019	2020
powiat nowosądecki	Kobiety	9,6	7,3	6,6	6,6	6,4	7,6
	mężczyźni	5,9	4,3	3,3	2,8	2,7	3,4
	Ogółem	7,6	5,7	4,8	4,6	4,5	5,4
województwo małopolskie	Kobiety	6,4	5,3	4,5	4,2	3,6	4,7
	mężczyźni	5,0	4,0	3,2	2,8	2,5	3,5
	Ogółem	5,7	4,6	3,8	3,4	3,0	4,0
Polska	Kobiety	7,2	6,4	5,4	5,0	4,4	5,3
	mężczyźni	5,9	5,0	3,9	3,5	3,2	4,0
	Ogółem	6,5	5,6	4,6	4,2	3,8	4,6

Źródło: Opracowanie własne na podstawie danych BDL (dostęp: 02.09.2021).

Warto zwrócić uwagę, że powyższe tabele przedstawiają mniejszy udział mężczyzn w całkowitej liczbie osób bezrobotnych zarejestrowanych w Gminie. Większy udział kobiet zarejestrowanych jako bezrobotne świadczy o mniejszej aktywności kobiet na rynku pracy. Jak zostało ukazane w rozdziale 3.1, w przypadku Gminy Podegrodzie może to mieć związek z dominującą na jej terenie branżą związaną z budownictwem, gdzie głównie mężczyźni znajdują zatrudnienie. Mniejsza aktywność zawodowa kobiet może być skutkiem m.in. słabszego rozwoju na tym terenie branży usługowej, hotelowej i gastronomicznej, a także faktu, że wiele kobiet poświęca się na rzecz rodziny.

Wraz z odnotowywanym ubytkiem całkowitej liczby osób bezrobotnych zarejestrowanych w latach 2015-2020 widać również spadek osób w grupach defaworyzowanych na rynku pracy ze względu na wiek (zob. tabela poniżej).

Tabela 29 Bezrobotni zarejestrowani w danej podgrupie wiekowej

Jednostka		2015	2016	2017	2018	2019	2020	Spadek %
Gmina Podegrodzie	do 25 roku życia	182	94	75	64	58	71	-61
	do 30 roku życia	317	195	163	137	125	138	-56
	powyżej 50 roku życia	103	87	83	67	70	68	-34
	długotrwale bezrobotni	370	271	214	199	189	206	-44



Jednostka		2015	2016	2017	2018	2019	2020	Spadek %
powiat nowosądecki	do 25 roku życia	2 220	1 451	1 028	973	905	1 208	-46
	do 30 roku życia	3 947	2 743	2 170	2 038	1 884	2 345	-41
	powyżej 50 roku życia	2 005	1 595	1 422	1 277	1 341	1 508	-25
	długotrwale bezrobotni	5 523	3 938	3 386	3 191	3 106	3 628	-34
województwo małopolskie	do 25 roku życia	21 535	15 290	11 005	9 728	8 336	12 318	-43
	do 30 roku życia	39696	29882	22683	20384	17197	24043	-39
	powyżej 50 roku życia	29641	24931	20854	18381	16635	20310	-31
	długotrwale bezrobotni	65889	52042	42070	36078	30038	37178	-44
Polska	do 25 roku życia	236 837	179 203	134 333	118577,0	106 145	130 815	-45
	do 30 roku życia	459 208	363901,0	282 366	251 994	222 972	271158,0	-41
	powyżej 50 roku życia	429 763	376948,0	298 561	262 704	235 672	268763,0	-37
	długotrwale bezrobotni	880 286	747 623	594 789	507 235	432 438	515 776	-41

Źródło: Opracowanie własne na podstawie danych BDL (dostęp: 03.09.2021).

Z powyższych danych wynika, że największy spadek liczby bezrobotnych w Gminie Podegrodzie nastąpił w najmłodszej grupie osób. W Gminie wyniósł on aż 61%, co przedstawia się bardzo pozytywnie dla tej grupy wiekowej. Spadek ten jest wyższy niż w powiecie, województwie oraz kraju i świadczy o zainteresowaniu pracodawców zatrudnianiem osób z niewielkimi doświadczeniem zawodowym lub zupełnie bez doświadczenia. Sytuacja ta gorzej przedstawia się dla osób w starszym wieku. Dane wskazują również, że najwięcej osób znajduje się w grupie osób długotrwale bezrobotnych, czyli pozostających w rejestrze powiatowego urzędu pracy łącznie przez okres ponad 12 miesięcy w czasie ostatnich dwóch lat. Pozytywną kwestią jest tendencja spadkowa osób długotrwale bezrobotnych w ostatnich latach, natomiast w roku 2020 widać ich ponowny wzrost, co niewątpliwie łączyć należy z sytuacją epidemiologiczną i jej negatywnym wpływem na koniunkturę gospodarczą.



## WNIOSKI:

Podsumowując, sytuacja na rynku pracy w Gminie Podegrodzie prezentuje się dobrze. Zarówno wspomniana tendencja spadkowa liczby osób bezrobotnych zarejestrowanych, pozostających długotrwale bez zatrudnienia, jak i odsetek ogółu bezrobotnych zarejestrowanych w Gminie, odzwierciedlają trendy ogólnokrajowe.

Warto wspomnieć o tym, że Gmina Podegrodzie w ramach swoich zadań obejmuje opieką osoby bezrobotne, organizując miejsca pracy, prowadząc aktywizację i integrację przez organizowanie na podstawie umowy podpisanej ze Starostą Nowosądeckim Prac Społecznie Użytecznych dla Klientów Pomocy Społecznej.

Sytuacja na rynku pracy wymaga szeregu działań, które będą mogły być realizowane przy założeniu dysponowania odpowiednimi zasobami finansowymi, zwłaszcza w dobie pandemii COVID-19. Istotne jest podejmowanie inicjatyw ukierunkowanych na aktywizację mieszkańców. Bez takich działań grozi trwały niedobór rąk na rynku pracy, a osoby starsze nieaktywizowane mogą przejść do grupy biernych zawodowo, co może oznaczać niższe świadczenia emerytalne.

### 3.5 Turystyka i rekreacja

Gmina Podegrodzie posiada ogromny potencjał turystyczny ze względu na walory przyrodnicze, krajobrazowe, ale również i położenie w sąsiedztwie dużych ośrodków turystycznych. Kolejnym aspektem wpływającym na potencjał oferty turystycznej jest głęboko zakorzeniona i stale kultywowana tradycja Lachów Sądeckich. Gmina Podegrodzie ma szansę na rozwinięcie tzw. turystyki weekendowej, a przez swój rolniczy charakter i żyzne gleby stwarza również możliwość uzupełnienia oferty turystycznej o agroturystykę.

Gmina Podegrodzie opracowała Gminny Program Opieki nad Zabytkami Gminy Podegrodzie na lata 2021-2024. Program ma na celu określenie zadań służących ochronie zabytków i poprawie ich istniejącego stanu, a także uwzględnia aktualne potrzeby gminy.

W całej Gminie Podegrodzie znajdują się takie zabytki jak:

- Dwór Stadnickich w Brzeznej,
- Kościół Podwyższenia Krzyża Świętego w Brzeznej-Strzygańcu,



- Kaplica Świętej Trójcy w Chochorowicach,
- Kaplica Nawiedzenia Najświętszej Maryi Panny w Długołęce-Świerkli,
- Kaplica Jezusa Chrystusa Frasobliwego w Juraszowej,
- Grodzisko w Naszacowicach,
- Kaplica św. Jana Chrzciciela w Olszance,
- Kaplica św. Jana Nepomucena w Mokrej Wsi,
- Kaplica Matki Boskiej Anielskiej w Mokrej Wsi,
- Kościół św. Jakuba Apostoła w Podegrodziu,
- Kaplica św. Anny w Podegrodziu,
- Zamczysko,
- Grobla,
- Kaplica św. Sebastiana w Podegrodziu,
- Kaplica Świętej Trójcy w Podegrodziu,
- Kaplica św. Zofii w Podegrodziu,
- „Stara Plebania” w Podegrodziu,
- Zagroda Lachowska „Kubalówka” w Podegrodziu,
- Kaplica św. Franciszka z Asyżu w Podrzeczu,
- Kaplica Męki Pańskiej w Rogach,
- Skansen Rzeźby Monumentalnej w Rogach,
- Cmentarz ewangelicki w Stadłach,
- Liczne murowane i drewniane kapliczki w całej gminie.

Trzeba przyznać, że miejscem szczególnym w Gminie jest przede wszystkim samo Podegrodzie. Potencjał turystyczny widać tam w architekturze, ale również tradycji, folklorze i kulturze, które są w pełni wykorzystywane.

Oprócz tego w Podegrodziu organizuje się szlak „Podegrodzie przez wieki”, gdzie turyści mają okazję poznać dziedzictwo i dorobek pokoleń zamieszkujących ten obszar. Trasa wędrówki Gminy Podegrodzie została wyznaczona w celu podkreślenia największych jej walorów oraz podniesienia jej atrakcyjności.

Punkty ścieżki: Gminny Ośrodek Kultury, Muzeum Lachów Sądeckich, Zagroda Lachowska „Kubalówka”, Kaplica św. Anny, Pomnik bł. O. St. Papczyńskiego, Kapliczka Matki Bożej Pocieszenia, Grobla, Kościół św. Jakuba Apostoła, Stara Plebania.



Jednym z ważniejszych zabytków dla Podegrodzia jest kościół św. Jakuba. Świątynia powstała w latach 1830-1835. W latach 1994-2000 dobudowana została kaplica Świętego Ojca Stanisława Papczyńskiego. Kościół ukazany na zdjęciu poniżej został zbudowany w stylu klasycystycznym, w którym znajdują się trzy ołtarze: Św. Jakuba - ołtarz główny znajdujący się w prezbiterium, ołtarz Św. Anny Samotrzcęć i ołtarz Św. Józefa – boczne, przyścienne ołtarze.

Fotografia 2 Kościół św. Jakuba Apostoła w Podegrodziu



*Źródło: Kościół św. Jakuba w Podegrodziu, plwiki.pl*

Brzezna w Gminie Podegrodzie również posiada ogromny potencjał rozwoju turystyki. Znajduje się tam m.in. Dwór Stadnickich (zob. zdjęcie poniżej) pochodzący z przełomu XIX i XX stulecia. Dziś dworek ten stanowi element Szlaku Architektury Małopolskiej i zapewnia pomieszczenia na spotkania biznesowe, imprezy okolicznościowe, lub rodzinne.



Fotografia 3 Dwór w Brzeznej



Źródło: Dwór w Brzeznej, [dworwbrzeznej.pl](http://dworwbrzeznej.pl)

Gmina Podegrodzie mimo licznych zabytków nie prowadzi promocji turystycznej, jak również nie prowadzi punktu informacji turystycznej. Negatywnie przedstawia się również kwestia komunikacji rowerowej. W Gminie Podegrodzie jest niewielka ilość wydzielonych tras rowerowych. W większości wszystko odbywa się w sposób mieszany wraz z ruchem kołowym i pieszym.

Gmina Podegrodzie w ramach własnych inwestycji ma zamiar przeznaczyć środki m.in. na budowę ścieżki rowerowej (4,5 km od Świniarska do mostu Św. Kingi) i skateparku. Są to inwestycje bardzo istotne, ponieważ Gmina posiada niewiele tras rowerowych; jedna z tras przebiega przez: Nowy Sącz - Stary Sącz - Gołkowice - Skrudzina - Gaboń - Przehyba - przełęcz Minkowska - Kuba - Rokita - Bucznik; druga natomiast przez Obidza - Łazy Brzyńskie - Jazowsko - Podegrodzie - Nowy Sącz.

#### WNIOSKI:

Szansą na rozwój gospodarczy w Gminie Podegrodzie będzie przede wszystkim zintensyfikowanie turystycznego ruchu weekendowego, wraz z rozwojem ścieżek



rowerowych, a także promowaniem lokalnych dóbr kultury. Szczególną szansę na rozwój upatruje się w infrastrukturze komunikacyjnej (ścieżkach rowerowych), ponieważ coraz bardziej propaguje się modę dotyczącą aktywnego wypoczynku.

Dodatkowo fakt, iż na terenie gminy jest mało ścieżek rowerowych, przyczynia się do wzrostu zanieczyszczeń powietrza, gdyż mieszkańcy nawet na krótkie odcinki wybierają samochody czy autobusy. Rozwój, a także właściwe wykorzystanie potencjału turystycznego w Gminie Podegrodzie będzie skutkować rozwojem przedsiębiorczości.

Poniżej przedstawiono analizę SWOT dla sfery gospodarczej.

Tabela 30 Analiza SWOT dla sfery gospodarczej

Mocne strony	Słabe strony
żyzne gleby	ukształtowanie terenu ograniczające możliwości gospodarowania (tereny górskie)
bogate zasoby naturalne	duże wykorzystanie węgla w bilansie energetycznym Gminy
bogactwo fauny i flory	zły stan wód powierzchniowych
aktywna postawa Gminy Podegrodzie w zakresie ograniczania niskiej emisji	problemy związane z zanieczyszczeniem powietrza; zużycie stałych paliw, niska jakość spalanych paliw grzewczych, słabej jakości ogrzewanie indywidualne
opracowany Plan Gospodarki Niskoemisyjnej	niski udział OZE w bilansie Gminy
posiadanie obszarów Natura 2000	nieefektywne kotły w gospodarstwach domowych
liczne zasoby środowiska naturalnego	brak kompleksowego zabezpieczenia przeciwpowodziowego wraz z niesatysfakcjonującym stanem istniejącej infrastruktury przeciwpowodziowej
aktywny udział mieszkańców w programie „czyste powietrze”	brak zlokalizowanej stacji automatycznego monitoringu powietrza





Mocne strony	Słabe strony
prowadzenie działań proekologicznych	niski poziom wykorzystania odnawialnych źródeł energii
realizowanie „Programu Ochrony Środowiska dla Gminy Podegrodzie”	brak elektrowni wiatrowych przez ograniczenia infrastrukturalne i przestrzenne
funkcjonowanie PSZOK – systemu odbioru i zagospodarowania odpadów	niska świadomość ekologiczna mieszkańców
systematyczny przyrost podmiotów gospodarczych - głównie mikroprzedsiębiorstw	brak dużych zakładów na terenie Gminy Podegrodzie
wzrost przedsiębiorstw w sekcji budownictwo, przemysł i działalności wspierającej	spadek działalności w sekcji rolnictwo, leśnictwo, łowiectwo i rybactwo
otwarcie „Podegrodzkiego Bazaru” promującego lokalny produkt	brak własnych terenów inwestycyjnych
malejąca liczba bezrobotnych	wiele osób długotrwale bezrobotnych
umiejętne łączenie bogatej oferty kulturalnej z krzewieniem wiedzy o dziedzictwie i kulturze regionu	niedostatecznie rozwinięta branża turystyczna
malejące bezrobocie wśród osób w wieku do 25 roku życia	niedostateczna promocja walorów turystycznych w Gminie Podegrodzie
	słabo rozwinięte trasy rowerowe

Szanse	Zagrożenia
szansa na rozwój ekorolnictwa w związku z ekologicznymi trendami na rynku	zmiany klimatu, zagrożenie powodzią i podtopieniami, suszami
szansa na poprawę jakości powietrza przez program „Czyste powietrze”	pogarszająca się jakość powietrza w Polsce, która może wpłynąć na funkcjonowanie ekosystemów i jakość życia mieszkańców, a przez to obniży atrakcyjność Gminy Podegrodzie



Szanse	Zagrożenia
rozpowszechnianie ekologicznych źródeł energii cieplnej – wzrost świadomości ekologicznej	wzrost emisji gazów związany ze wzrostem natężenia ruchu komunikacyjnego
zwiększenie poziomu recyklingu na terenie Gminy	zmniejszenie poziomu selektywnie zebranych odpadów na terenie Gminy
możliwość wykorzystania zewnętrznych źródeł finansowania	wysokie koszty inwestycyjne i eksploatacyjne technologii niskoemisyjnych
poprawa ochrony środowiska naturalnego przez działania rekultywacyjne i inwestycje w zieleń publiczną	wysokie koszty ogrzewania ekologicznymi nośnikami energii
uzyskanie dofinansowania na wymianę indywidualnych źródeł ciepła	spowolnienie gospodarcze związane z utrzymywaniem się pandemii w kraju i na świecie
możliwość rozwoju turystyki dzięki zasobom przyrodniczym i kulturalnym gminy	brak strefy ekonomicznej, która jest korzystna dla przedsiębiorców
wzrost znaczenia turystyki krajowej	trudna sytuacja na rynku pracy dla starszych grup wiekowych
wspieranie rozwoju sektora MŚP przez Unię Europejską	bariery infrastrukturalne i kapitałowe dla rozwoju przedsiębiorczości
lepszona koniunktura gospodarcza, dzięki nowej perspektywie budżetu UE 2021-2027 oraz środkom w ramach tzw. „Polskiego Ładu” czy środkom rządowym i UE na zwalczanie skutków pandemii	
zwiększenie liczby turystów, poprzez liczne zabytki znajdujące się w Gminie	

Źródło: Opracowanie własne.



## 4. SFERA PRZESTRZENNA

### 4.1 Transport i komunikacja

Ważnym elementem stanowiącym o jakości życia mieszkańców jest dobra infrastruktura komunikacyjna, która pozwala na zwiększenie mobilności przede wszystkim do miejsc pracy. „Raport o stanie Gminy Podegrodzie” za rok 2020 ukazuje liczne inwestycje pochodzące z budżetu gminnego i funduszu sołeckiego w drogi na terenie całego obszaru Gminy m.in.: uzupełnienie ubytków w nawierzchniach bitumicznych dróg gminnych, utwardzenie drogi gminnej w stronę Lorczyk, remont drogi wewnętrznej w miejscowości Brzezna, remont drogi gminnej Pod Grabiną w miejscowości Rogi oraz remont ścieżki pieszej koło P. Porębskiej w miejscowości Podegrodzie. Oprócz tego Gmina w ramach realizacji zadań „Budowa zachodniej obwodnicy połączenie m. Brzezna z drogą krajową nr 28”, a także „Budowa obejścia wsi Brzezna, Stadła i Podegrodzia po wale przeciwpowodziowym” wybudowała dwie obwodnice, które spowodowały wzrost dostępności komunikacyjnej, wraz z jednoczesnym ograniczeniem ruchu tranzytowego.

Komunikację drogową na terenie Gminy Podegrodzie stanowią:

- Drogi wojewódzkie:
  - DW969 – łącząca Nowy Targ ze Starym Sączem i Nowym Sączem.
- Drogi powiatowe (ok. 59,7 km)
  - 1542 K Łącko – Naszacowice,
  - 1544 K Chełmiec – Naszacowice,
  - 1545 K Podegrodzie – Mokra Wieś – Jastrzębie,
  - 1546 K Stadła – Długołęka Świerkla – Przyszowa,
  - 1547 K Brzezna – Brzezna Litacz – Wysokie,
  - 1548 K Trzetrzewina – Podrzecze, 23
  - 1549 K Biczycze Dolne – Gostwica.
- Drogi gminne (ok. 215,093 km)<sup>8</sup>.

Oprócz tego na terenie Gminy funkcjonują firmy transportowe prywatnej komunikacji: MajewskiBus oraz Interbus. W roku 2014 między Miastem Nowy Sącz

---

<sup>8</sup> Projekt założeń do planu zaopatrzenia w ciepło, energię elektryczną i paliwa gazowe dla Gminy Podegrodzie na lata 2017 – 2032.



a Gminą Podegrodzie podpisano porozumienie odnoszące się do lokalnego transportu zbiorowego w zakresie komunikacji miejskiej na terenie Gminy, na linii Nowy Sącz - Podegrodzie Osiedle.

Linie komunikacji MPK kursujące w Gminie Podegrodzie to:

- Linia 33 Nowy Sącz - Podegrodzie - Czarny Potok
- Linia 34 Nowy Sącz - Podegrodzie – Stronie
- Linia 39 Nowy Sącz - Podegrodzie – Rogi
- Linia 49 Nowy Sącz - Podegrodzie.

Nieco gorzej przedstawia się sytuacja dotycząca komunikacji Gminy Podegrodzie ze stolicą województwa. Ziemia sądecka określana jest niestety jako jeden z najsłabiej skomunikowanych obszarów. 12 marca 2021 roku w Nowym Sączu, Wójt Gminy Podegrodzie, Marszałek Województwa Małopolskiego, Prezydent Nowego Sącza oraz Wójt Gminy Chełmiec podpisali porozumienie dotyczące podjęcia dalszych działań związanych z budową mostu na rzece Dunajec, które mają na celu usprawnić komunikację, a także wpłyną na polepszenie bezpieczeństwa ruchu drogowego. Pozwoli to mieszkańcom Gminy Podegrodzie na szybszy dojazd do znacznej części Nowego Sącza.

## WNIOSKI:

Przedstawione powyżej informacje dotyczące transportu i komunikacji na terenie Gminy Podegrodzie wskazują na poprawiającą się sytuację infrastruktury i połączeń. Dobra infrastruktura komunikacyjna jest zachętą dla inwestorów, a dla mieszkańców oznacza poprawę jakości życia. Zauważalny jest wkład Gminy Podegrodzie w rozwój transportu i komunikacji poprzez liczne inwestycje w budowę lub remont dróg.

### 4.2 Infrastruktura techniczna

Infrastruktura techniczna jest bardzo ważna i świadczy o standardzie cywilizacyjnym danej jednostki samorządu terytorialnego. Od jej stanu zależy jakość życia mieszkańców Gminy Podegrodzie. Obecność oraz stan podstawowej infrastruktury



technicznej na danym obszarze wpływa znacząco na jego atrakcyjność pod względem osiedleńczym dla nowych mieszkańców, a także inwestorów.

Pierwszym aspektem działalności gmin jest dostęp do sieci kanalizacyjnych oraz oczyszczalni ścieków. Długość czynnej sieci kanalizacyjnej w Gminie Podegrodzie w roku 2020 wynosiła 66,7 km. Jak wskazuje poniższa tabela, w Gminie zwiększała się długość czynnej sieci kanalizacyjnej na przestrzeni lat 2017-2020. Tabela wskazuje również zwiększoną ilość przyłączy prowadzących do budynków mieszkalnych oraz ilość mieszkańców korzystających z sieci kanalizacyjnej na terenie Gminy.

Tabela 31 Charakterystyka sieci kanalizacyjnej na terenie Gminy Podegrodzie

Gmina Podegrodzie	2017	2018	2019	2020
długość czynnej sieci kanalizacyjnej (km)	63,5	66,2	66,7	66,7
przyłącza prowadzące do budynków mieszkalnych i zbiorowego zamieszkania (szt.)	1 043	1 073	1 112	1 176
ścieki oczyszczone odprowadzone (dam <sup>3</sup> )	179	181	182	180
ludność korzystająca z sieci kanalizacyjnej (osoba)	3 971	4 086	4 223	bd
% ludności korzystający z instalacji	30,4	31	31,8	bd

Źródło: Opracowanie własne na podstawie danych BDL (dostęp: 14.09.2021).

Obszary Gminy, które nie są pokryte siecią kanalizacyjną, gromadzą ścieki w zbiornikach bezodpływowych i wywożą do oczyszczalni komunalnych. System odprowadzania i oczyszczania ścieków sanitarnych znajduje się na niewielkiej części obszaru Gminy Podegrodzie w Podrzeczu. Według Programu Ochrony Środowiska dla Gminy Podegrodzie, na terenie Gminy pod koniec roku 2018 znajdowało się 77 przydomowych oczyszczalni ścieków i 2381 zbiorników bezodpływowych. Gmina Podegrodzie prowadzi gminną ewidencję przydomowych oczyszczalni ścieków w celu kontroli częstotliwości i sposobu pozbywania się komunalnych osadów ściekowych. Każdy mieszkaniec musi dokonywać zgłoszenia eksploatacji przydomowej oczyszczalni ścieków.



Tabela 32 Budynki mieszkalne podłączone do infrastruktury kanalizacyjnej - w % ogółu budynków mieszkalnych (jednostka: %)

JEDNOSTKA		2015	2016	2017	2018	2019
Gmina Podegrodzie	na wsi	15,7	29,8	30,8	31,6	32,1
	w miastach	63,2	62,2	61,7	59,6	66,6
powiat nowosądecki	na wsi	29,4	35,5	36,2	37,8	39,5
	w miastach	63,2	62,2	61,7	59,6	66,6
	ogółem	34,6	39,8	40,3	41,3	43,8
województwo małopolskie	na wsi	33,7	35,9	36,5	37,5	38,8
	w miastach	76,4	74,3	74,5	74,0	75,1
	ogółem	45,9	46,9	47,4	48,1	49,3
Polska	na wsi	33,9	35,0	35,4	36,2	37,2
	w miastach	72,7	73,5	73,2	74,6	74,9
	ogółem	48,4	49,4	49,5	50,6	51,3

Źródło: Opracowanie własne na podstawie danych BDL (dostęp: 14.09.2021).

Jak można wywnioskować z powyższej tabeli powyżej Gmina zanotowała wprawdzie wzrost budynków podłączonych do sieci kanalizacyjnej, natomiast należy zauważyć również, iż Gmina Podegrodzie ma najniższy odsetek budynków mieszkalnych, które są podłączone do sieci kanalizacyjnej. W roku 2019 wyniósł on 32,1 procent.

Gmina zaopatruje swoich mieszkańców w wodę za pomocą źródeł wód podziemnych, które znajdują się w Podegrodziu, Brzeźnie i Olszanie. Wody pochodzące z tych ujęć zaopatrują mieszkańców miejscowości Podegrodzie, Brzezna, Chochorowice, Stadła, Mokra Wieś i Olszana, natomiast pozostałe miejscowości zaopatrują się w wodę poprzez indywidualne ujęcia. Jak ukazują dane z tabeli poniżej, z sieci wodociągowej korzysta z roku na rok coraz większa liczba mieszkańców, co sprawia, że zwiększa się również zużycie wody na jednego mieszkańca.

Tabela 33 Charakterystyka sieci wodociągowej na terenie Gminy Podegrodzie

Gmina Podegrodzie	2017	2018	2019	2020
długość sieci rozdzielczej (km)	87,3	97,3	98,9	99,9
przyłącza prowadzące do budynków mieszkalnych i zbiorowego zamieszkania (szt.)	1 335	1 361	1 481	1 508



Gmina Podegrodzie	2017	2018	2019	2020
woda dostarczona gospodarstwom domowym (dam <sup>3</sup> )	109,7	117,8	128,4	129,0
ludność korzystająca z sieci wodociągowej (osoba)	5 783	5 888	6 192	bd
% ludności korzystający z instalacji	44	45	47	bd
zużycie wody na jednego mieszkańca (m <sup>3</sup> )	8,4	9,0	9,7	9,7

Źródło: Opracowanie własne na podstawie danych BDL (dostęp: 14.09.2021).

Jak ukazuje poniższa tabela Jak można zauważyć, procentowy udział mieszkańców Gminy korzystających z instalacji wodociągowej kształtował się w roku 2019 (brak danych dla roku 2020) na poziomie 42,7 %. Jest to poziom niższy niż średnia powiatowa i wojewódzka, natomiast jest nieco wyższa niż średnia w Polsce na wsiach.

Tabela 34 Budynki mieszkalne podłączone do infrastruktury wodociągowej - w % ogółu budynków mieszkalnych (jednostka: %)

JEDNOSTKA		2015	2016	2017	2018	2019
Gmina Podegrodzie	na wsi	37,1	39,0	39,4	40,1	42,7
	w miastach	44,6	47,0	47,5	49,7	50,8
powiat nowosądecki	ogółem	59,7	55,8	55,6	57,5	58,1
	ogółem	46,9	48,4	48,8	50,9	51,9
	ogółem	65,3	65,7	66,2	66,6	67,6
województwo małopolskie	w miastach	85,4	82,4	82,4	82,0	82,7
	ogółem	71,1	70,5	70,9	71,1	72,0
	ogółem	33,9	35,0	35,4	36,2	37,2
Polska	w miastach	72,7	73,5	73,2	74,6	74,9
	ogółem	48,4	49,4	49,5	50,6	51,3

Źródło: Opracowanie własne na podstawie danych BDL (dostęp: 14.09.2021).

Według „Projektu założeń planu zaopatrzenia w ciepło, energię elektryczną i paliwa gazowe dla Gminy Podegrodzie na lata 2017-2032”, na omawianym obszarze nie występuje sieć gazowa przewodowa. Sposobem, w jaki mieszkańcy zaopatrzą się w gaz, są przede wszystkim butle gazowe, które nabyć można w punktach wymiany butli. Trwają natomiast rozmowy o przeprowadzeniu trasy gazociągu na terenie Gminy i podpięcia do



niej mieszkań. W Gminie Podegrodzie powszechnie stosowany jest gaz płynny LPG m.in. do przygotowania posiłków i celów grzewczych. Zgodnie z planem zagospodarowania przestrzennego Gminy Podegrodzie, dopuszcza się budowę gazociągów średniego ciśnienia z wyłączeniem terenów lasów, gruntów rolnych; wzdłuż tras gazociągowych obowiązują strefy kontrolowane, a także dopuszcza się prowadzenie gazociągów innymi trasami zgodnie z przyjętymi rozwiązaniami technicznymi.

Corocznie rośnie zużycie energii elektrycznej na terenie Gminy Podegrodzie. Zauważalne jest większe zapotrzebowanie na energię w celu m.in. wykorzystania sprzętu gospodarstwa domowego, a także na cele grzewcze czy klimatyzacyjne. Dystrybutorem energii elektrycznej na obszarze gminy Podegrodzie jest Tauron Polska Energia. W roku 2015 sprzedawcą energii elektrycznej była firma Energia Obrót S. A. Sprzedawcą energii elektrycznej na lata 2016 -2017 był PGE Obrót S. A. Stopniowy wzrost obciążenia sieci i rozwój przestrzenny gminy powodują, że rozbudowa sieci średniego i niskiego napięcia oraz stacji transformatorowych jest niezbędna dla zaspokojenia perspektywicznych potrzeb zasilania.

Oprócz tego Gmina Podegrodzie realizuje programy pn. „Przeciwdziałanie wykluczeniu cyfrowemu mieszkańców Gminy Podegrodzie” oraz „Przeciwdziałanie wykluczeniu cyfrowemu Gminy Podegrodzie zapobiegające wykluczeniu cyfrowego mieszkańców”. Programy te mają na celu budowę infrastruktury służącej świadczeniu nowoczesnych usług szerokopasmowych, umożliwienie rozwoju lokalnych sieci dostępowych przez zapewnienie hurtowego dostępu do infrastruktury dla lokalnych operatorów, natomiast celami strategicznymi są: wyrównywanie poziomu życia mieszkańców wykluczonych cyfrowo, rozwój lokalnego rynku pracy (telepracy i usług świadczonych w sieci) oraz budowa społeczeństwa informacyjnego.

Pierwszym zadaniem było doprowadzenie światłowodu do szkół i placówek edukacyjnych zakwalifikowanych do projektu w miejscowościach: Brzezna, Brzezna - Litacz, Długołęka Świerkla, Gostwica, Mokra Wieś, Olszana, Olszanka, Podegrodzie, Rogi, Stadła, co zostało już zrealizowane, tak samo jak budowa sieci światłowodowej do wytypowanych gospodarstw domowych.





## WNIOSKI:

Reasumując, należy zwrócić uwagę na dysproporcję w dostępie do poszczególnych elementów infrastruktury technicznej na terenie Gminy Podegrodzie. Sytuacja sieci kanalizacyjnej i wodociągowej wymaga w nadchodzących latach znaczącej poprawy. Powyższe elementy nie dotyczą tylko mieszkańców Gminy, ale również turystów, którzy wybierając kwatery prywatne i gospodarstwa agroturystyczne jako bazę noclegową, oczekują określonych standardów i dostępu do rozwiązań infrastruktury wodociągowej, kanalizacyjnej czy gazowej.

### 4.3 Zasoby mieszkaniowe

W przypadku zasobów mieszkaniowych, są one jednym z najważniejszych wskaźników reprezentujących poziom i jakość życia mieszkańców. Lepsze warunki mieszkaniowe, sprawiają, że dana jednostka terytorialna jest postrzegana jako bardziej atrakcyjna do zamieszkania na tle innych.

Tabela 35 Budynki mieszkalne ogółem

JEDNOSTKA	2015	2016	2017	2018	2019	2020
Gmina Podegrodzie	2 815	2 839	2 851	2 869	3 084	3 152
powiat nowosądecki	46 352	46 666	46 853	47 031	50 549	51 507
województwo małopolskie	637 379	644 061	651 647	659 066	679 128	685 034
Polska	6 244 730	6 308 344	6 375 734	6 443 611	6 629 920	6 636 883

Źródło: Opracowanie własne na podstawie danych BDL (dostęp: 20.09.2021).

Jak ukazuje powyższa tabela, całkowita liczba budynków mieszkalnych w Gminie Podegrodzie wzrosła. Tendencja ta wpisuje się w trendy powiatowe, wojewódzkie i krajowe. W Gminie Podegrodzie liczba budynków mieszkalnych wzrosła o 12%, a w powiecie nowosądeckim wzrost ten wynosił 11%, w województwie 7%, a w kraju 6%.

Tabela 36 Liczba mieszkań na 1000 mieszkańców

JEDNOSTKA	2015	2016	2017	2018	2019
Gmina Podegrodzie	233,9	233,9	233,2	232,6	232,1
powiat nowosądecki	248,9	249,3	248,9	248,4	248,8
województwo małopolskie	339,8	343,8	348,5	352,8	357,9
Polska	367,3	371,3	375,7	380,5	385,9

Źródło: Opracowanie własne na podstawie danych BDL (dostęp: 20.09.2021).



Powyższe informacje ukazują spadek liczby mieszkań na 1000 mieszkańców dla Gminy Podegrodzie o 1%, natomiast w pozostałych jednostkach widać wzrost tego wskaźnika. Spadek może być spowodowany rosnącą liczbą mieszkańców. Władze Gminy zauważyli pojawiający się trend zapotrzebowania na nowe mieszkania, dlatego też swoje działania ukierunkowali na budowę nowych mieszkań.

Tabela 37 Przeciętna powierzchnia użytkowa 1 mieszkania

JEDNOSTKA	2015	2016	2017	2018	2019
Gmina Podegrodzie	91,9	92,5	92,8	93	93,4
powiat nowosądecki	90,1	90,5	90,7	90,9	91,3
województwo małopolskie	78,0	78,2	78,4	78,7	78,8
Polska	73,6	73,8	74,0	74,2	74,4

Źródło: Opracowanie własne na podstawie danych BDL (dostęp: 20.09.2021).

Analizując powyższą tabelę, która przedstawia przeciętną powierzchnię użytkową na jedno mieszkanie, należy zwrócić uwagę na fakt, iż Gmina Podegrodzie zanotowała wzrost analizowanego wskaźnika w badanym okresie o 2%. Powiat nowosądecki, województwo małopolskie i Polska wykazały wzrost tego wskaźnika o 1%.

Tabela 38 Przeciętna liczba osób na 1 mieszkanie

JEDNOSTKA	2015	2016	2017	2018	2019
Gmina Podegrodzie	4,28	4,28	4,29	4,30	4,31
powiat nowosądecki	4,02	4,01	4,02	4,03	4,02
województwo małopolskie	2,94	2,91	2,87	2,83	2,79
Polska	2,72	2,69	2,66	2,63	2,59

Źródło: Opracowanie własne na podstawie danych BDL (dostęp: 20.09.2021).

Tabela powyżej ukazuje wzrost liczby osób przypadających na jedno mieszkanie. Wskaźnik ten rósł w badanym okresie, co jest negatywną sytuacją. Może to świadczyć o spadającym standardzie życia wskutek wzrastającej liczby osób w Gminie Podegrodzie.

## WNIOSKI:

Wskazane dane odnoszące się do zasobów mieszkaniowych świadczą o niedostatecznie dobrej sytuacji w Gminie Podegrodzie. Zaletą jest zwiększająca się liczba budynków ogółem na terenie Gminy, natomiast sytuacja związana z liczbą mieszkań przypadających na 1 osobę przedstawia się negatywnie. Warto zaznaczyć, że Gmina Podegrodzie to gmina wiejska. W przypadku mieszkańców terenów wiejskich kwestia



mieszkaniowa wygląda nieco odmiennie, ponieważ zwykle na wsi bardziej powszechny jest tradycyjny model rodziny wielopokoleniowej. Wskutek tego jedno mieszkanie użytkowane jest przez większą liczbę osób niż ma to miejsce w mieście.

Poniżej znajduje się tabela z analizą SWOT dla sfery przestrzennej Gminy Podegrodzie.

Tabela 39 Analiza SWOT dla sfery przestrzennej

Mocne strony	Słabe strony
inwestycje w drogi na terenie Gminy	niska dostępność komunikacyjna
bliskość Nowego Sącza – miejsce pracy i rynek zbytu dla Gminy Podegrodzie	niewystarczające środki własne Gminy na rozwój dróg
funkcjonująca obwodnica	brak pełnego zwodociągowania Gminy
rozbudowa sieci kanalizacyjnej	niski stopień skanalizowania Gminy
rozbudowa sieci wodociągowej	zwiększająca się liczba osób przypadających na 1 mieszkanie
objęcie siecią światłowodową terenów Gminy	
wzrost liczby budynków mieszkalnych	
wzrost powierzchni użytkowej mieszkań	
Szanse	Zagrożenia
możliwość pozyskania środków zewnętrznych, w tym funduszy unijnych, na projekty infrastrukturalne	negatywny wpływ rosnącego natężania ruchu na jakość dróg na terenie gminy
pozyskanie środków na modernizację sieci wodociągowej i kanalizacyjnej	możliwe zanieczyszczenie środowiska wskutek nieprawidłowej gospodarki ściekami przez mieszkańców
dostępne dotacje (w tym z UE) na rozbudowę infrastruktury sieciowej w nowej perspektywie finansowania	wzrastające koszty budowy i modernizacji infrastruktury drogowej

Źródło: Opracowanie własne.



## Spis rysunków

Rysunek 1 Ocena zagrożenia powodziowego na terenie Gminy Podegrodzie .....	56
--	----

## Spis tabel

Tabela 2 Liczba ludności w Gminie Podegrodzie, powiecie nowosądeckim, województwie małopolskim i Polsce w latach 2015-2020 (jednostka osoba) .....	7
Tabela 3 Liczba ludności na wsiach i miastach (jednostka osoba) .....	8
Tabela 4 Gęstość zaludnienia (jednostka osoba/km <sup>2</sup> ) .....	8
Tabela 5 Wiek przedprodukcyjny, produkcyjny i poprodukcyjny w Gminie Podegrodzie, powiecie nowosądeckim, województwie małopolskim i Polsce w latach 2015-2020 (jednostka: osoba) .....	10
Tabela 6 Udział ludności wg ekonomicznych grup wieku w % ludności ogółem w Gminie Podegrodzie .....	12
Tabela 7 Przyrost naturalny ludności w Gminie Podegrodzie, powiecie nowosądeckim, województwie małopolskim i Polsce w latach 2015-2020 .....	12
Tabela 8 Bezwzględne i względne współczynniki ruchu migracyjnego ludności w Gminie Podegrodzie w latach 2015-2020 .....	15
Tabela 9 Wskaźnik zameldowań i wymeldowań w Gminie Podegrodzie w latach 2015-2020 .....	16
Tabela 10 Wskaźnik obciążenia demograficznego w Gminie Podegrodzie w latach 2015-2020 .....	17
Tabela 11 Liczba osób korzystających w Gminie z opieki lekarskiej lekarzy i pielęgniarek .....	22
Tabela 12 Ludność przypadająca na aptekę ogólnodostępną .....	23
Tabela 13 Beneficjenci środowiskowej Pomocy Społecznej w Gminie Podegrodzie .....	26
Tabela 14 Szczegółowe zestawienie działań ratowniczych w Gminie Podegrodzie z podziałem na jednostki .....	28
Tabela 15 Czytelnicy bibliotek publicznych na 1 000 ludności .....	33
Tabela 16 Wypożyczenia księgozbioru na 1 czytelnika w woluminach .....	33
Tabela 17 Komputeryzacja bibliotek (jednostka: sztuka) .....	34
Tabela 18 Wykaz stowarzyszeń i fundacji w Gminie .....	37
Tabela 19 Dochody i wydatki w Gminie Podegrodzie .....	40
Tabela 20 Dochody na 1 mieszkańca .....	41
Tabela 21 Struktura dochodów w Gminie Podegrodzie w latach 2018-2020 .....	41
Tabela 22 Struktura wydatków w Gminie Podegrodzie w latach 2018-2020 .....	43
Tabela 23 Liczba umów / decyzji o dofinansowanie przedsiębiorstw prywatnych wg programów operacyjnych w latach 2017-2020 (jednostka miary: sztuka) .....	44
Tabela 24 Analiza SWOT dla sfery społecznej .....	45
Tabela 25 Podmioty nowo zarejestrowane według sekcji i działów PKD 2007 w gminie Podegrodzie w latach 2015-2020 (jednostka: podmiot) .....	59
Tabela 26 Podmioty nowo zarejestrowane według grup rodzajów działalności według sekcji PKD 2007 (jednostka: sztuka) .....	61
Tabela 27 Podmioty wg klas wielkości na 1000 mieszkańców ogółem (jednostka: %)... ..	62



Tabela 28 Bezrobotni zarejestrowani według płci w Gminie Podegrodzie, powiecie nowosądeckim, województwie małopolskim i Polsce w latach 2015-2020 .....	64
Tabela 29 Bezrobotni zarejestrowani według płci w wieku produkcyjnym w ujęciu procentowym w latach 2015-2020 .....	64
Tabela 30 Bezrobotni zarejestrowani w danej podgrupie wiekowej.....	65
Tabela 31 Analiza SWOT dla sfery gospodarczej .....	71
Tabela 32 Charakterystyka sieci kanalizacyjnej na terenie Gminy Podegrodzie.....	76
Tabela 33 Budynki mieszkalne podłączone do infrastruktury kanalizacyjnej - w % ogółu budynków mieszkalnych (jednostka: %).....	77
Tabela 34 Charakterystyka sieci wodociągowej na terenie Gminy Podegrodzie .....	77
Tabela 35 Budynki mieszkalne podłączone do infrastruktury wodociągowej - w % ogółu budynków mieszkalnych (jednostka: %).....	78
Tabela 36 Budynki mieszkalne ogółem .....	80
Tabela 37 Liczba mieszkań na 1000 mieszkańców .....	80
Tabela 38 Przeciętna powierzchnia użytkowa 1 mieszkania .....	81
Tabela 39 Przeciętna liczba osób na 1 mieszkanie .....	81
Tabela 40 Analiza SWOT dla sfery przestrzennej .....	82

### Spis wykresów

Wykres 1 Frekwencja w wyborach samorządowych w 2018 r. (jednostka miary: %).....	35
Wykres 2 Frekwencja wyborcza w wyborach wójtów, burmistrzów oraz prezydentów miast w 2018 r. (jednostka: %).....	36

### Spis fotografii

Fotografia 1 Regionalny Zespół „Małe Podegrodzie” .....	31
Fotografia 2 Kościół św. Jakuba Apostoła w Podegrodziu.....	69
Fotografia 3 Dwór w Brzeznej .....	70